

รูปแบบการพัฒนาภาวะผู้นำเพื่อการพัฒนาท้องถิ่นของผู้นำนักศึกษา มหาวิทยาลัยราชภัฏ เขตภาคเหนือตอนบน

THE MODEL OF DEVELOPING STUDENT LEADERSHIP FOR LOCAL DEVELOPMENT IN UPPER NORTH REGION RAJABHAT UNIVERSITIES

เวโรจน์ รัตนกิตติโรจน์¹, สมาน พูแสง², เกตุมนี มากมี³, สำเนา หมื่นแจ่ม⁴

Weroj Rattanakittiroj¹, Sman Foosang², Ketmanee Markmee³, Samnao Muenjaem⁴

มหาวิทยาลัยราชภัฏเชียงใหม่¹⁻⁴

Chiang Mai Rajabhat University¹⁻⁴

way_net898@hotmail.com¹, sfoosang@gmail.com², kmarkmee@gmail.com³, samnaocmru@gmail.com⁴

บทคัดย่อ

การวิจัยครั้งนี้ มีวัตถุประสงค์เพื่อสร้างรูปแบบและองค์ประกอบภาวะผู้นำเพื่อการพัฒนาท้องถิ่นของผู้นำนักศึกษา มหาวิทยาลัยราชภัฏในเขตภาคเหนือตอนบนมีการดำเนินงานวิจัย 3 ขั้นตอนคือ ขั้นตอนที่ 1 เป็นการศึกษาองค์ประกอบและคุณลักษณะ ภาวะผู้นำเพื่อการพัฒนาท้องถิ่น ขั้นตอนที่ 2 เป็นการสร้างองค์ประกอบการพัฒนาภาวะผู้นำเพื่อการพัฒนาท้องถิ่นของผู้นำนักศึกษา มหาวิทยาลัยราชภัฏ เขตภาคเหนือตอนบน แบ่งการศึกษาผู้ให้ข้อมูลหลัก 2 กลุ่ม คือ กลุ่มที่ 1 ผู้นำนักศึกษาในปีการศึกษา 2559 ใน มหาวิทยาลัยราชภัฏเขตภาคเหนือตอนบน ที่เป็นกลุ่มตัวอย่าง จำนวน 21 กลุ่ม 221 คน กลุ่มที่ 2 ผู้บริหารที่มีส่วนเกี่ยวข้องกับงานกิจการ นักศึกษา ขั้นตอนที่ 3 เป็นการวิพากษ์รูปแบบและองค์ประกอบของภาวะผู้นำเพื่อการพัฒนาท้องถิ่นของผู้นำนักศึกษา มหาวิทยาลัยราชภัฏเขตภาคเหนือตอนบน การวิเคราะห์ข้อมูลทั้ง 3 ขั้นตอนใช้การวิเคราะห์ข้อมูลเชิงเนื้อหา และบรรยายเชิงพรรณนา ผลการวิจัยพบว่า รูปแบบและองค์ประกอบ ภาวะผู้นำเพื่อการพัฒนาท้องถิ่นของผู้นำนักศึกษา มหาวิทยาลัยราชภัฏในเขตภาคเหนือตอนบน มีองค์ประกอบในการพัฒนาดังนี้ 1) การสร้างค่านิยมต่อตนเอง ประกอบด้วย มีความเข้าใจในตนเอง มีความคงเส้นคงวา มีความมุ่งมั่นพัฒนาตนเอง และมีความคิดริเริ่มสร้างสรรค์ 2) การมีต้นแบบ ประกอบด้วย การมีต้นแบบที่ดี การได้รับการยอมรับ และการได้รับการส่งเสริมสนับสนุน 3) การส่งเสริมการมีส่วนร่วม ประกอบด้วย การมีเป้าหมายร่วมกัน การยอมรับซึ่งกันและกัน การมีส่วนร่วม และการทำงานเป็นทีม และ 4) การสร้างค่านิยมต่อชุมชนและสังคม ประกอบด้วย มีความเป็นพลเมืองดี มีจิตสำนึก มีจิตอาสา และมีหลักธรรมาภิบาล

คำสำคัญ: ภาวะผู้นำเพื่อการพัฒนาท้องถิ่น, ผู้นำนักศึกษา, มหาวิทยาลัยราชภัฏภาคเหนือตอนบน

Abstract

The purposes of this research were build leadership models and components for local development of student leaders among Upper Northern Region Rajabhat Universities. The research methods were divided into 3 periods. Period 1 was to study the components and characteristics of leadership for local development. Step 2 was to build the components of leadership development for local development of student leaders among Upper Northern Region Rajabhat Universities. The informants were divided into two main groups. Group 1 were student leaders academic year of 2016 from Upper Northern Region Rajabhat Universities as 21 sampling group consisted of 221. Group 2 were executives involved in student affairs and organized an In-depth Interview Guideline. Step 3 was about criticized patterns and

components of leadership for local development of student leaders from Upper Northern Region Rajabhat Universities. The data was analyzed by content analysis and descriptive lectures. The research results showed The models and components of leadership for local development of student leaders among Upper Northern Region Rajabhat Universities were composed of followings 1) Placing a self-value; namely Self-Understanding, Congruence, Self-Development, and Stimulating Creativity. 2) Placing a value for being a role model; like; having a prototype, being accepted and being promoted and supported. 3) Placing a value for having participation; such as having a common goal, mutual recognition, and working as a team, and 4) Placing a value for community and society; particularly being a good citizen, having a conscious mind, serving as a volunteer, and recognizing the principles of living.

Keywords: Leadership, Local Development, Student Leadership

บทนำ

การพัฒนาประเทศสู่ความสมดุลและยั่งยืนจะต้องให้ความสำคัญกับการเสริมสร้างทุนของประเทศที่มีอยู่ให้เข้มแข็งและมีพลังเพียงพอในการขับเคลื่อนกระบวนการพัฒนาประเทศ โดยเฉพาะการพัฒนาคน พร้อมรับการเปลี่ยนแปลงโลกในยุคศตวรรษที่ 21 เป็นหนึ่งในเป้าหมายในการพัฒนาที่สำคัญของการสร้างภูมิคุ้มกันที่ระบุไว้ในแผนพัฒนาเศรษฐกิจและสังคมแห่งชาติฉบับที่ 11 พ.ศ. 2555-2559 (คณะกรรมการพัฒนาการเศรษฐกิจและสังคมแห่งชาติ, 2550:44) คือ เป้าหมายในการพัฒนาคุณภาพการศึกษาได้รับการยกระดับสู่มาตรฐานสากล ด้วยการเรียนรู้ในรูปแบบที่หลากหลาย

นิสิตนักศึกษาในระดับอุดมศึกษา เป็นกลุ่มบุคคลที่มีความสำคัญต่อสังคมในอนาคต ต้องเป็นผู้นำในการขับเคลื่อนพัฒนาประเทศ ควรได้รับการพัฒนาให้มีภาวะผู้นำ มีวิสัยทัศน์ที่กว้างไกล มีคุณธรรมและจริยธรรม มีคุณลักษณะพึงประสงค์ เพราะบุคคลเหล่านี้จะเป็นผู้กำหนดทิศทางของสังคมและประเทศชาติ สถาบันการศึกษาเป็นผู้นำที่มีบทบาทสำคัญที่จะต้องเตรียมความพร้อมในการพัฒนาภาวะความเป็นผู้นำนักศึกษาให้มีความสามารถอย่างรอบด้าน สอดคล้องกับเกรียงศักดิ์ เจริญวงศ์ศักดิ์ (2551) กล่าวว่าประเทศไทยต้องการนักศึกษาที่มีภาวะผู้นำ เป็นกำลังสำคัญในการนำทิศทางประเทศให้อยู่รอด ท่ามกลางการเปลี่ยนแปลงทางการเมือง สังคม และเศรษฐกิจ แต่สิ่งที่น่าสนใจคือ นักศึกษาจำนวนมากไม่ต้องการเป็นผู้นำ เนื่องจากชินกับการเป็นผู้ตามมากกว่า ซึ่งมีสาเหตุมาจากการเลี้ยงดูแบบประคบประหม่าจากครอบครัว ระบบการศึกษาที่สร้างนักศึกษาให้คิดตามมากกว่าคิดสร้างสรรค์ และหลักสูตรที่ใช้ในมหาวิทยาลัยยังขาดเนื้อหาที่สอนให้นักศึกษามีภาวะผู้นำ ดังนั้น ประเทศไทยอาจประสบปัญหา ขาดผู้ที่ต้องการเข้ามานำทิศทางประเทศในอนาคต การสร้างผู้นำจึงเป็นเรื่องใหญ่ที่ควรให้ความสำคัญ และต้องเริ่มพัฒนาผู้นำตั้งแต่ระดับการศึกษาขั้นพื้นฐาน เปรียบเสมือนกับเรือที่อยู่กลางทะเล หากขาดกัปตัน ลูกเรือก็คว้างคว้างสับสน เช่นเดียวกับประเทศย่อมต้องการผู้นำที่นำประเทศไปตลอดรอดฝั่ง ซึ่งการสร้างผู้นำที่ดีนั้นต้องเริ่มตั้งแต่การศึกษาขั้นพื้นฐาน โดยเฉพาะในนักศึกษาที่ฉายแววความเป็นผู้นำควรได้รับการสนับสนุน เพื่อให้พวกเขา กลายเป็นผู้นำที่ดีในอนาคต ดังที่วิลเลียมสัน (Williamson, 1961) ได้กล่าวว่า “กิจกรรมนักศึกษาเป็นศูนย์กลางแห่งระบบอุดมศึกษาในการพัฒนานักศึกษาให้เป็นคนที่สมบูรณ์” และจากประสบการณ์ในอดีต พบว่า การจัดกิจกรรมนักศึกษาได้ส่งผลอย่างมากต่อการพัฒนาความเป็นผู้นำของนักศึกษาปัจจุบันการพัฒนภาวะผู้นำนักศึกษาเป็นไปในหลายรูปแบบ ด้วยกระบวนการ เทคนิค และกลไกที่หลากหลายทั้งในระบบและนอกระบบ และการพัฒนภาวะผู้นำด้วยตนเอง นักศึกษาเกิดการตระหนักรู้ในคุณค่าของตนเอง (Self-Esteem) เกิดความเชื่อมั่นในตนเอง แต่ก็มีบางส่วนที่ต้องได้รับการพัฒนาจากสถาบันต่างๆ ทั้งครอบครัว สังคม และสถาบันการศึกษา ซึ่งเป็นสถาบันที่สำคัญ

ในการพัฒนาคุณภาพ และภาวะผู้นำให้แก่ นักศึกษาเพื่อเตรียมการเป็นผู้นำของประเทศชาติที่รู้เท่าทันต่อการเปลี่ยนแปลงของโลกยุคใหม่ ในศตวรรษที่ 21 และในศตวรรษแห่งอนาคต

มหาวิทยาลัยราชภัฏ เป็นสถาบันอุดมศึกษาเพื่อการพัฒนาท้องถิ่นที่เสริมสร้างพลังปัญญาของแผ่นดิน ฟื้นฟูพลังการเรียนรู้ เชิดชูภูมิปัญญาของท้องถิ่น สร้างสรรค์ศิลปวิทยา เพื่อความเจริญก้าวหน้าอย่างมั่นคงและยั่งยืนของปวงชน มีส่วนร่วมในการจัดการ การบำรุงรักษา การใช้ประโยชน์จากทรัพยากรธรรมชาติและสิ่งแวดล้อมอย่างสมดุลและยั่งยืน ในปัจจุบัน มหาวิทยาลัยราชภัฏ มีอยู่ทั้งสิ้น 38 แห่ง มหาวิทยาลัยราชภัฏในเขตภาคเหนือตอนบน ซึ่งมี 4 แห่ง เป็นกลุ่มมหาวิทยาลัยท้องถิ่นที่มีการผลิตนักศึกษาแต่ละปีมีผู้สำเร็จการศึกษาจำนวนรวมกันมากกว่า 13,000 คน (มหาวิทยาลัยราชภัฏเขตภาคเหนือ, 2560) ผู้สำเร็จการศึกษาจากมหาวิทยาลัยราชภัฏในเขตภาคเหนือ สำเร็จการศึกษาออกไปประกอบอาชีพทั้งในภาคเหนือและภาคอื่นๆ ประกอบกับปรัชญาของการจัดการศึกษาของ มหาวิทยาลัยราชภัฏที่เน้นการพัฒนาท้องถิ่น ดังนั้น นักศึกษากลุ่มหนึ่งควรมีภาวะผู้นำที่จะเป็นผู้นำท้องถิ่นได้ ภายใต้บริบททางสังคม วัฒนธรรม เศรษฐกิจ และการเมืองต่อไป

วัตถุประสงค์ของการวิจัย

- 1) เพื่อศึกษาองค์ประกอบและคุณลักษณะภาวะผู้นำเพื่อการพัฒนาท้องถิ่น
- 2) เพื่อศึกษาองค์ประกอบภาวะผู้นำเพื่อการพัฒนาท้องถิ่นของผู้นำนักศึกษา มหาวิทยาลัยราชภัฏในเขตภาคเหนือตอนบน
- 3) เพื่อสร้างรูปแบบภาวะผู้นำเพื่อการพัฒนาท้องถิ่นของผู้นำนักศึกษา มหาวิทยาลัยราชภัฏในเขตภาคเหนือตอนบน

วิธีดำเนินการวิจัย

วิธีการวิจัยผู้วิจัยได้ดำเนินการวางแผนการวิจัย โดยแบ่งการวิจัยออกเป็น 3 ขั้นตอน ดังนี้

1. การศึกษาในขั้นตอนที่ 1 เป็นการศึกษาองค์ประกอบและคุณลักษณะภาวะผู้นำเพื่อการพัฒนาท้องถิ่น วิธีการ ดังนี้

1) แหล่งข้อมูล ผู้วิจัยได้ศึกษาแนวคิด ทฤษฎี เอกสารและงานวิจัยที่เกี่ยวข้องเพื่อให้ได้ข้อมูลแนวคิด และทฤษฎี รวมถึงบริบทมหาวิทยาลัยราชภัฏ เป็นการศึกษาข้อมูลทุติยภูมิ (Secondary data) สำหรับออกแบบเครื่องมือที่ใช้ในการวิจัย และใช้เป็นข้อมูลประกอบการวิเคราะห์เนื้อหาจากการเก็บรวบรวมข้อมูลจากภาคสนาม ข้อมูลปฐมภูมิ (Primary data) เป็นข้อมูลที่ผู้วิจัยทำการศึกษาจากกลุ่มผู้ให้ข้อมูลหลัก คือ ผู้นำท้องถิ่น หรือผู้นำท้องถิ่นที่เป็นศิษย์เก่าจากมหาวิทยาลัยราชภัฏ

2) เครื่องมือที่ใช้ในการเก็บรวบรวมข้อมูล ได้แก่ แนวทางการสัมภาษณ์เชิงลึก (In-depth interview guideline) เพื่อใช้ในการเก็บรวบรวมข้อมูลจากผู้ให้ข้อมูลหลัก โดยมีเนื้อหาครอบคลุมเกี่ยวกับองค์ประกอบและคุณลักษณะภาวะผู้นำเพื่อการพัฒนาท้องถิ่น โดยมีวิธีการสร้างเครื่องมือดังนี้

2.1) ผู้วิจัยศึกษาแนวคิด ทฤษฎีเกี่ยวกับภาวะผู้นำ ประกอบด้วยองค์ประกอบและคุณลักษณะของภาวะผู้นำ เพื่อการพัฒนาท้องถิ่น เพื่อนำมา แนวทางการสัมภาษณ์เชิงลึกเกี่ยวกับภาวะผู้นำเพื่อการพัฒนาท้องถิ่น

2.2) นำแนวทางการสัมภาษณ์เชิงลึก เสนออาจารย์ที่ปรึกษาเพื่อพิจารณาความถูกต้องและครอบคลุมเกี่ยวกับภาวะผู้นำเพื่อการพัฒนาท้องถิ่น นำข้อเสนอแนะของอาจารย์ที่ปรึกษามาปรับปรุงแนวทางการสัมภาษณ์เชิงลึก และแนวทางการสนทนากลุ่ม ให้มีความสมบูรณ์มากยิ่งขึ้น สำหรับใช้เก็บรวบรวมข้อมูลในขั้นตอนต่อไป

3) ประชากรที่ใช้ในการศึกษา

3.1) ผู้ให้ข้อมูลหลัก (Key Informants) ในการวิจัยครั้งนี้มีเกณฑ์การคัดเลือกดังนี้ คือ

3.1.1) เป็นผู้นำท้องถิ่น หรือผู้นำท้องถิ่นที่เป็นศิษย์เก่าจากมหาวิทยาลัยราชภัฏ

3.1.2) เป็นผู้ นำที่ เป็นผู้ ประสบความสำเร็จและได้รับการยอมรับจากสังคม เช่น ได้รับรางวัลยกย่องจากสังคมในระดับชาติ/เขต ผลการคัดเลือกได้ผู้ให้ข้อมูลหลัก จำนวน 18 คน

4) การเก็บรวบรวมข้อมูล มุ่งศึกษาองค์ประกอบและคุณลักษณะของภาวะผู้นำเพื่อการพัฒนาท้องถิ่น ผู้วิจัยได้มีวิธีการเก็บรวบรวมข้อมูลดังนี้

4.1) ศึกษาแนวคิด ทฤษฎี จากเอกสาร งานวิจัยต่างๆ เพื่อให้ได้ข้อมูลเกี่ยวกับองค์ประกอบและคุณลักษณะภาวะผู้นำเพื่อการพัฒนาท้องถิ่น

4.2) ศึกษาข้อมูลเกี่ยวกับภาวะผู้นำเพื่อการพัฒนาท้องถิ่นโดยดำเนินการเก็บข้อมูลจากผู้ให้ข้อมูลหลัก เพื่อให้ได้ข้อมูลองค์ประกอบและคุณลักษณะภาวะผู้นำเพื่อการพัฒนาท้องถิ่นโดยใช้แนวทางการสัมภาษณ์เชิงลึกผู้ให้ข้อมูลหลัก

4.3) นำข้อมูลที่ได้จากการศึกษาแนวคิด ทฤษฎี มาสังเคราะห์และวิเคราะห์ร่วมกับข้อมูลที่ได้จากการเก็บรวบรวมจากผู้ให้ข้อมูลหลักเพื่อให้ได้องค์ประกอบและคุณลักษณะของภาวะผู้นำเพื่อการพัฒนาท้องถิ่น

5) วิเคราะห์ข้อมูล จากการสัมภาษณ์เชิงลึกผู้ให้ข้อมูลหลัก (Key Informants) ใช้วิธีการวิเคราะห์เชิงเนื้อหา (Content analysis)

2. การศึกษาในขั้นตอนที่ 2 ศึกษาองค์ประกอบภาวะผู้นำเพื่อการพัฒนาท้องถิ่นของผู้นำนักศึกษามหาวิทยาลัยราชภัฏในเขตภาคเหนือตอนบน ดังนี้

1) แหล่งข้อมูล นำข้อมูลที่ได้จากการศึกษาในขั้นตอนที่ 1 มาสร้างเครื่องมือเพื่อสร้างและศึกษาองค์ประกอบการพัฒนาภาวะผู้นำ ของผู้นำนักศึกษา มหาวิทยาลัยราชภัฏเขตภาคเหนือตอนบน

2) ดำเนินการจัดสนทนากลุ่ม ร่วมกับผู้นำนักศึกษาที่เป็นกลุ่มตัวอย่าง จำนวน 221 คน จากมหาวิทยาลัยราชภัฏเชียงใหม่ จำนวน 102 คน และจากมหาวิทยาลัยราชภัฏลำปาง จำนวน 119 คน

2.1) นำข้อมูลองค์ประกอบและคุณลักษณะที่ผ่านการตรวจสอบ มาวิเคราะห์และร่างรูปแบบการพัฒนาภาวะผู้นำเพื่อการพัฒนาท้องถิ่นของผู้นำนักศึกษา มหาวิทยาลัยราชภัฏเขตภาคเหนือตอนบน

2.2) นำร่างรูปแบบที่สร้างขึ้นเสนออาจารย์ที่ปรึกษาเพื่อพิจารณาความถูกต้องและสอดคล้องกับบริบทของภาวะผู้นำเพื่อการพัฒนาท้องถิ่นของผู้นำนักศึกษา มหาวิทยาลัยราชภัฏเขตภาคเหนือตอนบน

3) เครื่องมือที่ใช้ ผู้วิจัยได้สร้างเครื่องมือสำหรับเก็บรวบรวมข้อมูล ได้แก่ แนวทางการสัมภาษณ์เชิงลึก (In-depth interview Guideline) เพื่อใช้ในการเก็บรวบรวมข้อมูลจากผู้ให้ข้อมูลหลัก และแนวทางการสนทนากลุ่ม (Focus Group Discussion Guideline) ร่วมกับผู้นำนักศึกษา โดยมีเนื้อหาครอบคลุมเกี่ยวกับองค์ประกอบและคุณลักษณะภาวะผู้นำเพื่อการพัฒนาท้องถิ่น โดยมีวิธีการสร้างเครื่องมือดังนี้

3.1) ผู้วิจัยได้ทำการศึกษาแนวคิด ทฤษฎีเกี่ยวกับภาวะผู้นำ องค์ประกอบและคุณลักษณะของภาวะผู้นำเพื่อการพัฒนาท้องถิ่นที่ได้จากขั้นตอนที่ 1 เพื่อสร้างแนวทางการสัมภาษณ์เชิงลึกเกี่ยวกับภาวะผู้นำเพื่อการพัฒนาท้องถิ่น

3.2) นำแนวทางการสัมภาษณ์เชิงลึก และแนวทางการสนทนากลุ่มเสนออาจารย์ที่ปรึกษาเพื่อพิจารณาความถูกต้องและความชัดเจนของเครื่องมือ นำข้อเสนอแนะของอาจารย์ที่ปรึกษามาปรับปรุงแนวทางการสัมภาษณ์เชิงลึก และแนวทางการสนทนากลุ่มให้มีคุณสมบัติมากยิ่งขึ้น สำหรับใช้เก็บรวบรวมข้อมูลในขั้นตอนต่อไป

4) ประชากร ผู้ให้ข้อมูลหลักและกลุ่มตัวอย่างที่ใช้ในการศึกษา

4.1) ประชากรที่ใช้ในการศึกษาครั้งนี้ ได้แก่ ผู้นำนักศึกษา (กำลังศึกษาอยู่) ในปีการศึกษา 2559 ในมหาวิทยาลัยราชภัฏเขตภาคเหนือตอนบน จำนวนทั้งสิ้น 876 คน

4.2) ผู้ให้ข้อมูลหลักผู้วิจัยได้กำหนดผู้ให้ข้อมูลหลัก (Key Informants) ได้แก่ ผู้บริหารที่เกี่ยวข้องกับงานกิจการนักศึกษา และผู้นำนักศึกษาจากมหาวิทยาลัยราชภัฏ ผู้วิจัยได้มีการกำหนดกลุ่มตัวอย่างแบบเจาะจง

4.3) กลุ่มตัวอย่างที่ใช้ในการศึกษา คือผู้นำนักศึกษา โดยผู้วิจัยได้กำหนดกลุ่มตัวอย่างโดยพิจารณาเลือก แบบเจาะจง (Selected) พิจารณาจากจำนวนนักศึกษามหาวิทยาลัยราชภัฏ ที่มีจำนวนนักศึกษามากที่สุด และน้อยที่สุดในแต่ละเขตจากเกณฑ์ดังกล่าว ได้กลุ่มตัวอย่างในการวิจัยคือ มหาวิทยาลัยราชภัฏเขตภาคเหนือตอนบน จำนวนทั้งสิ้น 221 คน

5) วิเคราะห์ข้อมูล จากการสัมภาษณ์เชิงลึกผู้ให้ข้อมูลหลัก (Key Informants) และการสนทนากลุ่มร่วมกับผู้นำนักศึกษา มหาวิทยาลัยราชภัฏ โดยการวิเคราะห์เนื้อหา (Content analysis)

3. การศึกษาในขั้นตอนที่ 3 เป็นการวิพากษ์รูปแบบการพัฒนากภาวะผู้นำเพื่อการพัฒนาท้องถิ่นของผู้นำนักศึกษามหาวิทยาลัยราชภัฏ เขตภาคเหนือตอนบน วิธีการดังนี้

1) แหล่งข้อมูล ผลการวิเคราะห์เนื้อหา (Content analysis) รูปแบบการพัฒนากภาวะผู้นำเพื่อการพัฒนาท้องถิ่นของผู้นำนักศึกษามหาวิทยาลัยราชภัฏ เขตภาคเหนือตอนบนในขั้นตอนที่ 2 ที่ผู้วิจัยสร้างขึ้น

2) วิธีการดำเนินการเก็บรวบรวมข้อมูล ผู้วิจัยนำข้อมูลที่ได้จากการเก็บรวบรวมมาจัดประชุมวิพากษ์วิจารณ์

3) เครื่องมือที่ใช้ในการเก็บข้อมูล ผู้วิจัยได้จัดประชุมวิพากษ์วิจารณ์ร่วมกับผู้ทรงคุณวุฒิเพื่อร่วมกับวิพากษ์รูปแบบการพัฒนากภาวะผู้นำเพื่อการพัฒนาท้องถิ่นของผู้นำนักศึกษามหาวิทยาลัยราชภัฏที่สร้างขึ้น

4) ผู้ให้ข้อมูลหลัก คือ ผู้ทรงคุณวุฒิ จำนวน 10 ท่าน ได้แก่ นักวิชาการ จำนวน 5 ท่าน และตัวแทนผู้นำท้องถิ่นที่ประสบความสำเร็จ จำนวน 5 คน

5) วิเคราะห์ข้อมูล การวิเคราะห์ข้อมูลที่ได้จากการประชุมวิพากษ์วิจารณ์ร่วมกับผู้ให้ข้อมูลหลัก (Key Informants) โดยใช้วิธีการวิเคราะห์เนื้อหา (Content analysis)

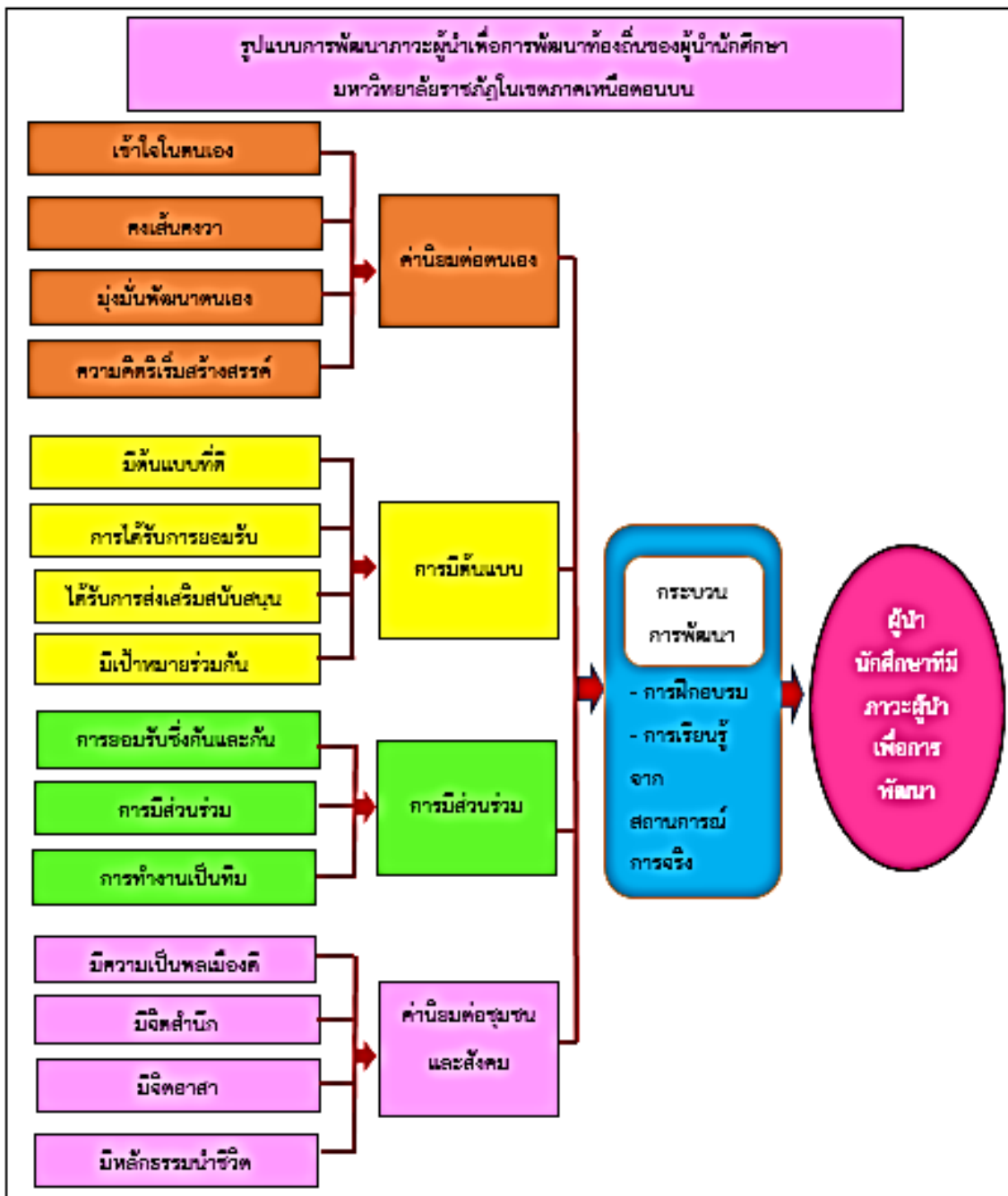
ผลการวิจัย

ผลสรุปการศึกษารูปแบบและองค์ประกอบภาวะผู้นำเพื่อการพัฒนาท้องถิ่นของผู้นำนักศึกษามหาวิทยาลัยราชภัฏเขตภาคเหนือตอนบน จากการศึกษาแนวคิด ทฤษฎี เอกสาร งานวิจัย ผู้นำท้องถิ่น ผู้นำนักศึกษา กลุ่มผู้ให้ข้อมูลหลัก และจัดประชุมวิพากษ์วิจารณ์ร่วมกับผู้ทรงคุณวุฒิ พบว่ารูปแบบและองค์ประกอบภาวะผู้นำเพื่อการพัฒนาท้องถิ่นของผู้นำนักศึกษามหาวิทยาลัยราชภัฏเขตภาคเหนือตอนบน ดังต่อไปนี้

ผลการวิจัยพบว่า 1) องค์ประกอบและคุณลักษณะภาวะผู้นำเพื่อการพัฒนาท้องถิ่นประกอบด้วย 10 องค์ประกอบคือ 1.1) ความเข้าใจในตนเอง 1.2) ความคงเส้นคงวา 1.3) มีเป้าหมายร่วมกัน 1.4) การมีส่วนร่วม 1.5) การยอมรับซึ่งกันและกัน 1.6) ความเป็นพลเมืองที่ดี 1.7) มีต้นแบบที่ดี 1.8) ได้รับการส่งเสริม สนับสนุน 1.9) มีหลักธรรมาภิบาล และ 1.10) มุ่งมั่นพัฒนาตนเอง

2) องค์ประกอบการพัฒนาภาวะผู้นำเพื่อการพัฒนาท้องถิ่นของผู้นำนักศึกษามหาวิทยาลัยราชภัฏในเขตภาคเหนือตอนบนมีดังนี้ 2.1) ค่านิยมต่อตนเอง ประกอบด้วย ความเข้าใจในตนเอง คงเส้นคงวา และมุ่งมั่นพัฒนาตนเอง 2.2) การมีต้นแบบ ประกอบด้วย มีต้นแบบที่ดี และได้รับการส่งเสริมสนับสนุน 2.3) การมีส่วนร่วม ประกอบด้วย มีเป้าหมายร่วมกันที่ดี การยอมรับซึ่งกันและกัน การมีส่วนร่วม และการทำงานเป็นทีม และ 2.3) ค่านิยมต่อชุมชนและสังคม ประกอบด้วย ความเป็นพลเมืองดี และมีหลักธรรมาภิบาล

3) รูปแบบการพัฒนาภาวะผู้นำเพื่อการพัฒนาท้องถิ่นของผู้นำนักศึกษา มหาวิทยาลัยราชภัฏในเขตภาคเหนือตอนบน มีองค์ประกอบในการพัฒนาดังนี้ 3.1) การสร้างค่านิยมต่อตนเอง ประกอบด้วย มีความเข้าใจในตนเอง มีความคงเส้นคงวา มีความมุ่งมั่นพัฒนาตนเอง และมีความคิดริเริ่มสร้างสรรค์ 3.2) การมีต้นแบบ ประกอบด้วย การมีต้นแบบที่ดี การได้รับการยอมรับ และการได้รับการส่งเสริมสนับสนุน 3.3) การส่งเสริมการมีส่วนร่วม ประกอบด้วย การมีเป้าหมายร่วมกัน การยอมรับซึ่งกันและกัน การมีส่วนร่วม และการทำงานเป็นทีม และ 3.4) การสร้างค่านิยมต่อชุมชนและสังคม ประกอบด้วย ความเป็นพลเมืองดี มีจิตสำนึก มีจิตอาสา และมีหลักธรรมาภิบาล



ภาพที่ 1 รูปแบบการพัฒนาภาวะผู้นำเพื่อการพัฒนาท้องถิ่นของผู้นำนักศึกษามหาวิทยาลัยราชภัฏในเขตภาคเหนือตอนบน

สรุปและอภิปรายผล

จากผลการวิจัยพบว่า 1) องค์ประกอบและคุณลักษณะภาวะผู้นำเพื่อการพัฒนาท้องถิ่น จากผลการวิจัยนี้ชี้ให้เห็นว่าคุณลักษณะภาวะผู้นำของผู้นำนักศึกษาที่เป็นอยู่ในปัจจุบันมีจุดเน้นในเรื่องที่เกี่ยวกับตนเองในลักษณะที่เป็นผู้มี พฤติกรรมที่น่าเชื่อถือ เป็นพื้นฐานคือมีความเข้าใจตนเอง มีความคงเส้นคงวา มีความเป็นตัวของตัวเอง ทั้งนี้อาจเป็นเพราะ ผู้นำนักศึกษาเกิดการเรียนรู้ จากการอยู่ร่วมกับเพื่อนผ่านกระบวนการพัฒนาหรือฝึกอบรมของสถาบัน และได้แสดงบทบาทผู้นำตามที่ตนเองได้รับการเลือกตั้งเข้ามาในตำแหน่งผู้นำนักศึกษา ซึ่งมีความเป็นไปได้ที่ผู้นำนักศึกษาจะมีความมุ่งมั่นที่จะเป็นผู้นำที่แท้จริง ดังที่รัตติกรณ์ จงวิศาล (2556:312) ได้กล่าวถึง ภาวะผู้นำที่แท้จริง เป็นลักษณะและพฤติกรรมของผู้นำที่มีความมั่นคงในคำพูด การกระทำ และค่านิยม (ค่านิยม การกระทำ คำพูดเป็นไปในทางเดียวกัน) ผู้นำที่แท้จริงจะมีการรับรู้ตนเองและมีการรับรู้เอกลักษณ์ของตนเองอย่างถูกต้อง เข้มแข็ง ชัดเจน มั่นคง และสม่ำเสมอ ผู้นำที่แท้จริงจะมีความตระหนักรู้ในตนเองสูง รู้จักตนเองเป็นอย่างดีและรู้ว่าพวกเขาเชื่อในอะไร และมีการยอมรับตนเองในระดับสูงด้วย ผู้นำจะมีค่านิยม เช่น ความซื่อสัตย์ ความเอื้อเฟื้อ ความเมตตา กรุณา ความยุติธรรม ความรับผิดชอบ และการมองโลกในแง่ดี ผู้นำจะมีหลักการที่เป็นค่านิยมที่แท้จริงและมีการปฏิบัติตามค่านิยมนั้นอย่างสม่ำเสมอ รวมถึงค่านิยมและความเชื่อเหล่านั้นจะเป็นตัวกำหนดการกระทำของพวกเขา ผู้นำจะมีแรงจูงใจมาจากความต้องการที่จะพัฒนาตนเองและการตรวจสอบตนเอง พวกเขาจะเปิดรับการเรียนรู้จากการให้ข้อมูลย้อนกลับและความผิดพลาดของตนเองอีกทั้งสุทธิชัย ปัญญาโรจน์ (2554) ได้กล่าวถึง คุณลักษณะของผู้นำที่ดีต้องมีเป้าหมายเป็นของตนเอง ไม่ว่าจะเป็นเป้าหมายชีวิต เป้าหมายในการทำงาน เป้าหมายในการเปลี่ยนแปลงองค์กร เป้าหมายในการเปลี่ยนแปลงประเทศชาติ มีความรอบรู้ ถ้าเปลี่ยนแปลง มีความกระตือรือร้น กระฉับกระเฉง มีความอดทน มีสติในการควบคุมตนเอง ทั้งทางด้านจิตใจและร่างกาย รู้จักใช้ดุลพินิจและกล้าตัดสินใจ และมีมนุษยสัมพันธ์ที่ดี ฯลฯ และสอดคล้องกับงานวิจัยของ สมเกียรติ สุทธินิรากร (2550) ได้ทำการวิจัยเรื่อง ภาวะผู้นำของนักศึกษามหาวิทยาลัยรังสิตผลการวิจัย พบว่า นักศึกษามหาวิทยาลัยรังสิตมีบุคลิกภาพค่อนข้างเชื่อในแหล่งอำนาจควบคุมภายนอก และมีภาวะผู้นำด้านคุณธรรมจริยธรรม ด้านวิสัยทัศน์ระดับส่วนรวม และด้านวิสัยทัศน์ระดับบุคคลอยู่ในระดับมาก สอดคล้องกับงานบทความวิจัยของลิขिता เฉลิมพลโยธิน (2560) ได้ทำวิจัยเรื่องภาวะผู้นำกับการพัฒนาองค์กรโดยใช้หลักพรหมวิหาร 4 พบว่า การที่บุคคลมีความรู้ ความสามารถมีอิทธิพล บทบาทเหนือผู้อื่นด้านการติดต่อประสานงาน อำนาจการ สั่งการหรือชักนำองค์กร ไปสู่เป้าหมายจะต้องประกอบด้วยหลักธรรมพรหมวิหาร 4 คือมีเมตตา กรุณา มุทิตา อุเบกขา 2) องค์ประกอบภาวะผู้นำเพื่อการพัฒนาท้องถิ่นของผู้นำนักศึกษามหาวิทยาลัย ราชภัฏในเขตภาคเหนือตอนบนจากผลการวิจัยดังกล่าว ผู้นำนักศึกษามหาวิทยาลัยราชภัฏในเขตภาคเหนือตอนบนมีลักษณะในการพัฒนาที่เน้นการมีส่วนร่วม การทำงานในการทำงานเป็นทีม และการมีต้นแบบที่ดีซึ่งอาจเกิดจากรุ่นพี่ ศิษย์เก่า ที่เคยสร้างชื่อเสียง และปฏิบัติตนเป็นแบบอย่างที่ดี ซึ่งสอดคล้องงานวิจัยของอนงค์นาด ยูวพันธุ์ (2555) ได้ศึกษา เรื่อง ภาวะผู้นำของนักศึกษาระดับปริญญาโท หลักสูตรบริหารธุรกิจมหาบัณฑิตสำหรับผู้บริหาร คณะบริหารธุรกิจ มหาวิทยาลัยเชียงใหม่ ผลการศึกษาพบว่า นักศึกษามีระดับการทำงานเป็นทีมโดยรวมอยู่ในระดับมาก และมีระดับการทำงานเป็นทีมอยู่ในระดับมากทุกด้าน โดยด้านการประสานงานมีค่าเฉลี่ยมากที่สุด รองลงมา คือ ด้านการร่วมมือ ด้านการติดต่อสื่อสาร ด้านการมีความคิดสร้างสรรค์ และด้านการปรับปรุงอย่างต่อเนื่อง ในปัจจัยย่อยการทำงานเป็นทีม ด้านการติดต่อสื่อสาร ปัจจัยย่อยที่มีค่าเฉลี่ยสูงสุดคือ สมาชิกในทีมได้รับทราบเป้าหมายในการทำงานจากหัวหน้าทีม ด้านการร่วมมือ ปัจจัยย่อยที่มีค่าเฉลี่ยสูงสุดคือ สมาชิกในทีมช่วยเหลือกันเพื่อให้งานบรรลุเป้าหมายตามที่กำหนด ด้านการประสานงาน ปัจจัยย่อยที่มีค่าเฉลี่ยสูงสุดคือ สมาชิกในทีมมีการประสานงานกันด้วยมารยาทและการพูดจาที่ดีต่อกัน ด้านการมีความคิดสร้างสรรค์ ปัจจัยย่อยที่มีค่าเฉลี่ยสูงสุดคือ สมาชิกในทีมมีการคิดค้นวิธีการแก้ไขปัญหาที่ต่างไปจากการปฏิบัติงานแบบเดิมเพื่อให้การทำงานมีประสิทธิภาพ และด้านการปรับปรุงอย่างต่อเนื่อง ปัจจัยย่อยที่มีค่าเฉลี่ยสูงสุดคือ สมาชิกในทีมมีการปฏิบัติกิจกรรมการพัฒนาคุณภาพอย่างต่อเนื่อง 3)

รูปแบบการพัฒนาภาวะผู้นำเพื่อการพัฒนาท้องถิ่นของผู้หน้านักศึกษา มหาวิทยาลัยราชภัฏในเขตภาคเหนือตอนบน จากผลการวิจัยดังกล่าว การปลูกฝังภาวะผู้นำเพื่อการพัฒนาท้องถิ่นให้แก่ นักศึกษาอย่างมีประสิทธิภาพและต่อเนื่อง ซึ่งสอดคล้องกับแนวคิดของ ประคัลภ์ ปิณฑพลังกูร (2553) กล่าวว่าจากผลการวิจัยของมหาวิทยาลัยมิชิแกน ในเรื่องของภาวะผู้นำนั้น ยืนยันว่าองค์กรที่ประสบความสำเร็จนั้น เป็นผลมาจากการที่ผู้บริหารขององค์กรมีภาวะผู้นำซึ่งคุณสมบัติทั่วไปของผู้นำที่ทำให้ผู้นำประสบความสำเร็จในการทำงาน ได้แก่ คุณสมบัติ ดังต่อไปนี้ 1) เป็นผู้มีความวิสัยทัศน์ 2) มีการกระจายงานให้ทีมงานอย่างเหมาะสม 3) ต้องสร้างทีมงานได้ 4) สร้างแรงบันดาลใจให้กับทีมได้ 5) เป็นผู้พัฒนาคนอื่นอยู่เสมอ และสามารถนำองค์กร นำคน ให้ไปสู่เป้าหมายที่กำหนดไว้ได้ และสอดคล้องกับ ทฤษฎี The 7C's model ที่สุเทพ พงศ์ศรีวัฒน์ (2558) ได้ศึกษาไว้คือความเข้าใจในตนเอง ความสอดคล้องด้านต่างๆ ภายในตนเองอย่าง คงเส้นคงวา ยึดมั่นผูกพันต่อความเชื่อและทำตามความเชื่อของตน การร่วมมือร่วมใจกัน มีวัตถุประสงค์ร่วมกัน ขัดแย้งกันได้แต่ต้อง สุภาพ และความเป็นพลเมืองดี กระบวนการพัฒนาภาวะผู้นำเพื่อการพัฒนาท้องถิ่นของผู้หน้านักศึกษา มหาวิทยาลัยราชภัฏในเขต ภาคเหนือตอนบนจากการศึกษาพบว่า มหาวิทยาลัยราชภัฏในเขตภาคเหนือตอนบนมีกระบวนการพัฒนาภาวะผู้นำเพื่อการพัฒนา ท้องถิ่นด้วยการฝึกอบรม และการเรียนรู้จากสถานการณ์จริงด้วยการลงมือทำ ซึ่งสอดคล้องกับดูบริน (Dubrin, 1998:338-389) กล่าวถึงกระบวนการความเข้าใจและรับรู้กิจกรรม สามารถช่วยให้บุคคลเตรียมตัวสำหรับบทบาทภาวะผู้นำ สอดคล้องกับสำเนาวั ขจร ศิลป์ (2538: 1-12) ได้กล่าวถึงการสร้างภาวะผู้นำนักศึกษาว่าทำให้นักศึกษาเกิดการเรียนรู้และมีประสบการณ์ตรงจากการทำงาน มี ปฏิสัมพันธ์กับเพื่อนร่วมงาน มีการติดต่อกับอาจารย์และบุคคลภายนอกมากขึ้น รู้จักการทำงานและการแก้ไขปัญหาต่าง ๆ ขององค์กร พร้อมทั้งเป็นการฝึกให้มีความเป็นผู้นำและผู้ตามที่ดี ดังนั้นการสร้างภาวะผู้นำแก่นักศึกษาจึงเป็นประโยชน์ในการฝึกทักษะและ ประสบการณ์เพื่อออกไปปฏิบัติงานในโลกของความเป็นจริงสอดคล้องกับ วิลเลียมสัน (Williamson, 1961:27) ได้กล่าวว่า “กิจกรรม นักศึกษาเป็นศูนย์กลางแห่งระบบอุดมศึกษาในการพัฒนานักศึกษาให้เป็นคนที่มีสมบูรณ์” และจากประสบการณ์ในอดีต พบว่า การจัด กิจกรรมนักศึกษาได้ส่งผลอย่างมากต่อการพัฒนาความเป็นผู้นำของนักศึกษาปัจจุบันการพัฒนาภาวะผู้นำนักศึกษาเป็นไปในหลาย รูปแบบ ด้วยกระบวนการ เทคนิค และกลไกที่หลากหลายทั้งในระบบและนอกระบบ และการพัฒนาภาวะผู้นำด้วยตนเอง นักศึกษาเกิด การตระหนักรู้ในคุณค่าของตนเอง (Self-esteem) เกิดความเชื่อมั่นในตนเอง แต่ก็มีบางส่วนที่ต้องได้รับการพัฒนาจากสถาบันต่างๆ ทั้ง ครอบคลุม สังคม และสถาบันการศึกษา ซึ่งเป็นสถาบันที่สำคัญในการพัฒนาคุณภาพ และภาวะผู้นำให้แก่ นักศึกษาเพื่อเตรียมการเป็น ผู้นำของประเทศชาติที่รู้เท่าทันต่อการเปลี่ยนแปลงของโลกยุคใหม่ในศตวรรษที่ 21 และในศตวรรษแห่งอนาคต

ข้อเสนอแนะ

ข้อเสนอแนะต่อการนำผลการวิจัยไปใช้

1. องค์ประกอบภาวะผู้นำเพื่อการพัฒนาท้องถิ่นของผู้หน้านักศึกษา ในการวิจัยครั้งนี้ผลการวิจัยเป็นการ สรุปลงข้อสรุปจากองค์ประกอบเชิงทฤษฎีและเชิงประจักษ์ ในบริบทของมหาวิทยาลัยราชภัฏในกลุ่มภาคเหนือตอนบน ดังนั้นการนำ ผลการวิจัยไปใช้ต้องคำนึงถึงบริบทดังกล่าวด้วย

2. องค์การบริหารส่วนตำบล องค์การบริหารส่วนจังหวัดควรพิจารณาปรับรูปแบบนี้ไปปรับใช้ในหลักสูตรการพัฒนาผู้นำชุมชน หรือผู้นำท้องถิ่น เพื่อเสริมสร้างภาวะผู้นำในการพัฒนาท้องถิ่น

3. สำนักงานเขตพื้นที่การศึกษา สำนักงานคณะกรรมการการศึกษาขั้นพื้นฐานควรพิจารณาปรับรูปแบบนี้ไปปรับใช้ในหลักสูตร กิจกรรมพัฒนาผู้เรียน เพื่อเสริมสร้างภาวะผู้นำในการพัฒนาท้องถิ่นให้แก่ นักเรียน

4. สถาบันการศึกษาควรพิจารณาปรับรูปแบบนี้ไปปรับใช้ในหลักสูตรการพัฒนาผู้นำนักศึกษา เพื่อเสริมสร้างภาวะผู้นำในการ พัฒนาท้องถิ่น ให้กับนักศึกษา

5. มหาวิทยาลัยราชภัฏทุกแห่ง ควรพิจารณารูปแบบนี้ไปปรับใส่ในหลักสูตรการพัฒนาผู้นำนักศึกษา เพื่อเสริมสร้างภาวะผู้นำในการพัฒนาท้องถิ่น ให้กับผู้นำนักศึกษา หรือนักศึกษา

ข้อเสนอแนะต่อการวิจัยครั้งต่อไป

1. ควรมีองค์ประกอบการพัฒนาภาวะผู้นำเพื่อการพัฒนาท้องถิ่นของผู้นำนักศึกษา มาใช้เป็นแนวในการพัฒนาภาวะผู้นำเพื่อการพัฒนาท้องถิ่นของนักศึกษาและศึกษานผลการพัฒนาเพื่อนำไปสู่การสร้างคู่มือการพัฒนาภาวะผู้นำเพื่อการพัฒนาท้องถิ่นของนักศึกษา

2. ควรมีการศึกษาความสัมพันธ์เชิงสาเหตุระหว่างภาวะผู้นำเพื่อการพัฒนาท้องถิ่นแบบเป็นทางการ กับผู้นำท้องถิ่นที่ไม่เป็นทางการ

3. ควรมีการศึกษาค้นคว้าความสอดคล้องระหว่างปรัชญาการจัดการศึกษาเพื่อการพัฒนาท้องถิ่นของมหาวิทยาลัยราชภัฏ กับผลผลิตทางการศึกษา

เอกสารอ้างอิง

เกรียงศักดิ์ เจริญวงศ์ศักดิ์. (2551). *สร้างภาวะผู้นำในเด็กและเยาวชนไทย*. กรุงเทพฯ: บางกอกทูเดย์.

ประคัลภ์ ปันตพาลังกูร. (2553). *คุณสมบัติสำคัญของการเป็นผู้นำที่ดี*. สืบค้นเมื่อ 8 ตุลาคม 2559, จาก <https://prakal.wordpress.com/2010/06/25/5>

มหาวิทยาลัยราชภัฏเขตภาคเหนือ. (2560). *กำหนดการงานพิธีพระราชทานปริญญาบัตร พ.ศ. 2560 มหาวิทยาลัยราชภัฏเขตภาคเหนือ*. (สุจิตร์). เชียงใหม่: มหาวิทยาลัยราชภัฏเชียงใหม่.

รัตติกรณ์ จงวิศาล. (2556). *ภาวะผู้นำ ทฤษฎี การวิจัย และแนวทางการพัฒนา*. กรุงเทพฯ : โรงพิมพ์แห่งจุฬาลงกรณ์มหาวิทยาลัย.

ลิขิตา เฉลิมพลโยธิน. (2560). ภาวะนำกับการพัฒนาองค์การโดยใช้ หลักพรหมวิหาร 4. *วารสารวิชาการมหาวิทยาลัยธนบุรี*. 11(26): 162-171.

สมเกียรติ สุทธิธนากร. (2550). *ภาวะผู้นำของนักศึกษามหาวิทยาลัยรังสิต*. วิทยานิพนธ์ ศึกษาศาตรมหาบัณฑิต สาขาวิชาผู้นำทางสังคม ธุรกิจ และการเมือง มหาวิทยาลัยรังสิต.

สำนักงานคณะกรรมการพัฒนาการเศรษฐกิจและสังคมแห่งชาติ. (2550). *แผนพัฒนาเศรษฐกิจและสังคมแห่งชาติ ฉบับที่ 11 พ.ศ. 2555-2559*. กรุงเทพฯ: สำนักนายกรัฐมนตรี.

สำเนา ขจรศิลป์. (2548). *มิติใหม่ของกิจการนักศึกษา 2: การพัฒนานักศึกษา*. กรุงเทพฯ: มหาวิทยาลัยเกษมบัณฑิต.

สุทธิชัย ปัญญโรจน์. (2554). *คุณลักษณะผู้นำที่ดี*. สืบค้นเมื่อ 9 สิงหาคม 2559, จาก <http://oknation.nationtv.tv/blog/markandtony/2011/08/10/entry-1>

สุเทพ พงศ์ศรีวัฒน์. (2558). *รูปแบบภาวะผู้นำเพื่อการเปลี่ยนแปลงทางสังคม*. สืบค้นเมื่อ 15 มกราคม 2558, <http://suthep.cnu.ac.th/>

อนงค์นาถ ยูพันธ์. (2555). *ภาวะผู้นำของนักศึกษาระดับปริญญาโทหลักสูตรบริหารธุรกิจมหาบัณฑิตสำหรับผู้บริหาร คณะบริหารธุรกิจ มหาวิทยาลัยเชียงใหม่*. บริหารธุรกิจมหาบัณฑิต บัณฑิตวิทยาลัย มหาวิทยาลัยเชียงใหม่.

Dubrin, J.A. (1998). *Leadership research finding, practice, and skills*. [n.p.]: Houghton Mifflin.

Williamson, E. G. (1961). *Student Personnel in College and Universities*. New York: McGraw-Hill.

Translated Thai References

- Chalermpolyothin, L. (2017). Leadership and Organization Development by Using Principles of Four Brahmavihara. *Journal of Thonburi University*. 11(26): 162-171. (in Thai)
- Chareonwongsak, K. (2008). *Leadership in Thai Children and Youth Bangkok*: Bangkok Today. (in Thai)
- Jongvisam, R. (2013). *LEADERSHIP: THEORIES, RESEARCH, AND APPROACH TO DEVELOPMENT*. Bangkok: Chulalongkorn University Printing House. (in Thai)
- Kajomsin, S. (2005) *A new dimension of Student Affairs 2: Student Development*. Bangkok: Kasem Bundit University.
- Office of the National Economics and Social Development Board. (2007). The eleventh national economic and social development plan (2012-2016). Bangkok: The Office of Prime Minister's. (in Thai)
- Panthawangkun, P. (2010). Key features of good leadership on October 8, 2016, from <https://prakal.wordpress.com/2010/06/25/5> (in Thai)
- Panyaroj, S. (2008). Retrieved August 9, 2013, from <http://oknation.nationtv.tv/blog/markandtony/2011/08/10/entry-1> (in Thai)
- Pongsivat, S. (2015). Social Change Model of Leadership. Retrieved January 15, 2015 from <http://suthep.cruuacth/> (in Thai)
- Suttinarakorn, S. (2007). *Leadership of Rangsit University's student*. Thesis Master of Education Leadership in Society, Business and Politics Rangsit University. (in Thai)
- Upper North Region Rajabhat University. (2017). Upper North Region Rajabhat University Graduation Ceremony Itinerary for Academic Year 2017. Chiang Mai: Chiang Mai Rajabhat University. (in Thai)
- Yuwaphan, A. (2012). *Leadership of graduate students in executive MBA program, faculty of business administration, Chiang Mai University*. Master of Business Administration The Graduate School Chiang Mai University. (in Thai)