

การประเมินความเสี่ยงตามปรัชญาของเศรษฐกิจพอเพียงสำหรับวิสาหกิจชุมชนในกรุงเทพมหานคร
RISK ASSESSMENT COMPATIBLE WITH SUFFICIENCY ECONOMY PHILOSOPHY OF
COMMUNITY ENTERPRISE IN BANGKOK

รองศาสตราจารย์ วรารัตน์ เขียวไพรี
Associate Professor Vararat Khewpairee
คณะวิทยาการจัดการ มหาวิทยาลัยราชภัฏธนบุรี
VJK888@HOTMAIL.COM

บทคัดย่อ

การวิจัยครั้งนี้มีวัตถุประสงค์เพื่อประเมินความเสี่ยงตามปรัชญาของเศรษฐกิจพอเพียงของวิสาหกิจชุมชน ใน กรุงเทพมหานคร ประชากร คือ วิสาหกิจชุมชนที่จดทะเบียนกับกระทรวงเกษตรและสหกรณ์ และมีการจัดตั้งบนพื้นที่ฝั่ง ธนบุรีในกรุงเทพมหานคร จำนวน 138 แห่ง ตัวอย่างของการวิจัยมีจำนวน 58 แห่ง แบ่งตามสัดส่วนของวิสาหกิจชุมชนใน แต่ละเขตพื้นที่ฝั่งธนบุรีและใช้การสุ่มแบบง่ายจากตารางเลขสุ่ม เครื่องมือการวิจัย ประกอบด้วย แบบประเมินความเสี่ยง โดยมีการวิเคราะห์ข้อมูลเนื้อหา และการวิเคราะห์ด้วยสถิติเชิงพรรณนา ได้แก่ ร้อยละ และค่าเฉลี่ย ผลการวิจัยพบว่า 1.) ลักษณะการดำเนินงานของวิสาหกิจชุมชนในกรุงเทพมหานคร จากการศึกษาผลการดำเนินงานวิสาหกิจชุมชนของ กรุงเทพมหานครในเขตพื้นที่ฝั่งธนบุรีมีจำนวน 138 แห่งที่เป็นวิสาหกิจชุมชนที่จดทะเบียน ส่วนวิสาหกิจชุมชนที่ไม่ได้จดทะเบียนหรือเคยจดทะเบียนแล้วไม่ได้มาต่อทะเบียนซึ่งจะต้องมีการต่อทะเบียนทุกปีมีจำนวนหนึ่ง สำหรับข้อมูลเกี่ยวกับ ลักษณะการดำเนินงาน พบว่าวิสาหกิจชุมชนที่จดทะเบียนดังกล่าวมีการประกอบกิจการอย่างต่อเนื่อง อย่างไรก็ตาม จำนวนวิสาหกิจชุมชนมีแนวโน้มจะลดลง เนื่องจากไม่มาดำเนินการต่อทะเบียนหรือมีการดำเนินการในลักษณะวิสาหกิจบุคคล จึง มิใช่วิสาหกิจชุมชน ในส่วนของการการเลิกกิจการของวิสาหกิจชุมชนส่วนใหญ่เนื่องจากการอึดตัวของสินค้าและผลิตภัณฑ์ที่ซ้ำๆ และไม่ค่อยมีคุณภาพ สำหรับปัญหาและอุปสรรคในด้านการดำเนินงานวิสาหกิจชุมชนมีหลายประการ ได้แก่ วิสาหกิจชุมชนหลาย แห่งขาดการบริหารจัดการที่ดี ขาดการวางแผนและกำหนดเป้าหมายที่ชัดเจน และวิสาหกิจชุมชนขาดแผนการพัฒนาวิสาหกิจ ชุมชนตามลำดับระยะเวลา 2.)จากการประเมินความเสี่ยงตามปรัชญาของเศรษฐกิจพอเพียงของวิสาหกิจชุมชนในกรุงเทพมหานคร นั้น วิสาหกิจชุมชนในกรุงเทพมหานครส่วนใหญ่มีความเสี่ยงด้านความพอประมาณ ในเรื่องของการกำหนดขั้นตอนการผลิตที่ได้ มาตรฐาน ความเสี่ยงด้านความมีเหตุผลในเรื่องการมีสถานที่จัดจำหน่ายเป็นของวิสาหกิจชุมชนเอง ความเสี่ยงด้านการสร้าง ภูมิคุ้มกันในเรื่องความรู้ ความเข้าใจและการปฏิบัติเพื่อประเมินความเสี่ยงของกิจการและความเสี่ยงด้านความรู้ คู่คุณธรรม ใน เรื่องการตลาดและลูกค้า การผลิตสินค้าที่มีการปนเปื้อนสารเคมี และเงินทุนของวิสาหกิจชุมชน อยู่ในระดับมากที่สุด

คำสำคัญ : การประเมินความเสี่ยง, ปรัชญาของเศรษฐกิจพอเพียง, วิสาหกิจชุมชน

Abstract

The purposes of this research were to assess the risk compatible with Sufficiency Economy Philosophy of community enterprise in Bangkok. The population was 138 registered community enterprises in Thonburi area, Bangkok. The sample was 58 enterprises for this research, which were randomly selected using a Table of Random Number. The determined sample size was calculated according to the proportion of the number of enterprise within each community in Thonburi area. The instrument was a risk assessment form. The data were analyzed using descriptive statistics for percentage and mean. The findings revealed that 1) the characteristic and operation of community enterprise in Bangkok were operated continuity. Trend of community enterprise number in Bangkok was decreased. Some community enterprise were gave up because made the same products and less of quality. 2) most community enterprises in Bangkok had risk in moderation for setting production standard, risk in reasonableness for having their own stores, risk in developing self-immunity for gaining knowledge and understanding in evaluating the risk of the businesses, risk in knowledge along with morality in marketing and customer, producing products with chemical contamination, and community enterprise budget were at the highest level.

Keywords : Risk management, Sufficiency Economy Philosophy, Community enterprise.

บทนำ

วิสาหกิจชุมชนเป็นหน่วยธุรกิจขนาดเล็กที่สุดที่จะเป็นฐานรากของการพัฒนาเศรษฐกิจอย่างยั่งยืน วิสาหกิจชุมชนเหล่านี้ประกอบการโดยชุมชนเพื่อการจัดการทุนของชุมชน อย่างสร้างสรรค์และพึ่งตนเอง ปกติจะเป็นรูปแบบการประกอบการขนาดย่อม (small community enterprise) ที่มีสมาชิกมากกว่า 15 คน และขนาดจิ๋ว (micro community enterprise) ซึ่งจะมีสมาชิกอยู่ระหว่าง 5 ถึง 15 คน การที่จะจัดการทุนของชุมชน ได้แก่ ทุนมนุษย์ ทุนทางวัตถุ ทุนทางสังคม และทุนทรัพยากรธรรมชาติ ดิน น้ำ ป่า ทุนที่เป็นผลผลิต เช่น ภูมิปัญญาท้องถิ่น ประเพณี วัฒนธรรม ความเป็นเครือญาติพี่น้อง และความไว้วางใจซึ่งกันและกันในชุมชน การจัดการทุนเหล่านี้ต้องมีประสิทธิภาพและประสิทธิผล จึงต้องการวิธีการจัดการ ซึ่งไม่แตกต่างจากรุรกิจทั่วไป และบางครั้งต้องแข่งขันกับธุรกิจของบริษัทเอกชน และบริษัทมหาชน วิสาหกิจชุมชน นอกจากจำเป็นต้องใช้ความร่วมมือทำกิจกรรมเพื่อพึ่งตนเอง รวมทั้งเป้าหมายเพื่อความอยู่รอด แล้วยังคงต้องบริหารจัดการเกี่ยวข้องกับการตลาด การผลิต และสร้างผลกำไรจากการดำเนินงาน รวมทั้งการจัดการทรัพยากรอย่างสมดุล งานวิจัยด้านการประยุกต์ใช้เศรษฐกิจพอเพียงดังกล่าวจะเป็นประโยชน์อย่างยิ่งในการขับเคลื่อนวิสาหกิจชุมชนให้มีแนวทางการจัดการตามปรัชญาเศรษฐกิจพอเพียงให้สามารถพึ่งตนเองและเติบโตอย่างมั่นคง ดังเช่น งานวิจัยของ อภิชัย พันธเสน และคณะ (2545) ทำการสำรวจกลุ่มธุรกิจชุมชนทั่วประเทศ พบว่า มีการดำเนินงานตามปรัชญาเศรษฐกิจพอเพียงเพียง 9 ข้อ ใกล้เคียงกับเป้าหมายที่กำหนด ได้แก่

- 1) การใช้เทคโนโลยีที่เหมาะสม
- 2) เน้นการใช้วัสดุทุกชนิดอย่างประหยัดและได้ประโยชน์คุ้มค่า
- 3) เน้นการสร้างงานเป็นหลัก โดยไม่ใช่เครื่องจักรมาแทนแรงงานโดยไม่จำเป็น ยกเว้น ถ้าไม่ทำเช่นนั้นผลิตภัณฑ์จะเสียหาย
- 4) มีการผลิตที่สอดคล้องกับความสามารถในการบริหารจัดการ

- 5) ไม่ควรโลภเกินไปหรือมุ่งกำไรระยะสั้นเป็นหลัก
- 6) มีความซื่อสัตย์ในการประกอบการ ไม่เอาเปรียบผู้บริโภคร่างงาน และผู้จำหน่ายวัตถุดิบ
- 7) กระจายความเสี่ยงโดยมีผลิตภัณฑ์ที่หลากหลาย หรือมีความสามารถในการปรับเปลี่ยนผลผลิตให้สอดคล้องกับความต้องการของตลาดได้
- 8) มีการบริหารความเสี่ยงต่ำ โดยมุ่งใช้เงินทุนภายในกลุ่มเป็นหลัก โดยไม่ก่อหนี้จนเกินความสามารถในการจัดการ

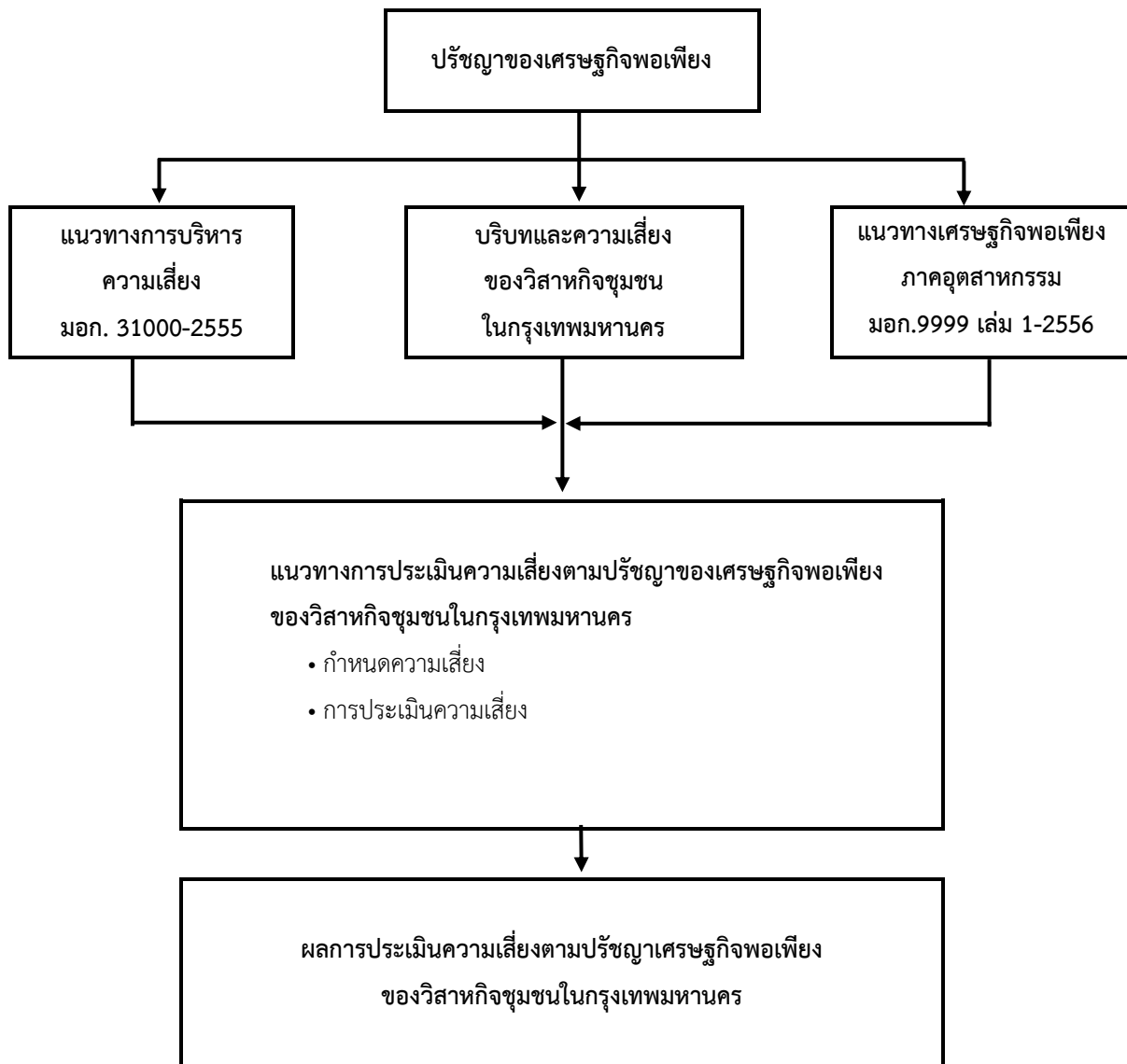
9) ใช้วัตถุดิบในท้องถิ่น และผลิตสินค้าที่ตอบสนองตลาดในท้องถิ่น ภูมิภาค และตลาดต่างประเทศ

ทั้งนี้ แนวความคิดของการประเมินความเสี่ยงเริ่มมีการพัฒนาและการผลักดันให้เป็นแนวทางของกระบวนการจัดการแบบองค์รวมขององค์กรต่างๆ ดังเช่น กระทรวงอุตสาหกรรมได้ประกาศใช้ประกาศกระทรวงฉบับที่ 4429 (2555) เรื่องกำหนดมาตรฐานผลิตภัณฑ์อุตสาหกรรม โดยที่การประเมินความเสี่ยงเป็นส่วนหนึ่งของหลักการและแนวทางการบริหารความเสี่ยง โดยกำหนดให้เป็นมาตรฐานอุตสาหกรรม (มอก. 31000-2555) การประเมินความเสี่ยงจึงถูกใช้เป็นเข็มทิศนำทางให้องค์กรมีการบริหารจัดการ การดำเนินงานและควบคุมกิจกรรมระหว่างกระบวนการ รวมทั้งกระบวนการ การดำเนินงานต่างๆ โดยลดมูลเหตุแต่ละโอกาสที่องค์กรจะเกิดความเสียหายเพื่อให้ระดับและขนาดของความเสียหายที่จะเกิดขึ้นในอนาคตอยู่ในระดับที่องค์กรยอมรับได้ ประเมินได้ ควบคุมและตรวจสอบได้อย่างมีระบบ โดยคำนึงถึงการบรรลุเป้าหมายขององค์กรเป็นสำคัญ รวมทั้งกระทรวงอุตสาหกรรม (2556) ได้จัดทำมาตรฐานผลิตภัณฑ์อุตสาหกรรม มอก.9999 เล่ม 1-2556 กำหนดแนวทางเศรษฐกิจพอเพียงภาคอุตสาหกรรม ซึ่งทั้ง 2 แนวทางจะเกิดประโยชน์อย่างยิ่ง หากมีการบูรณาการการบริหารความเสี่ยงที่สามารถนำมาใช้งานได้ โดยเฉพาะกับชุมชนชนบทของไทยเป็นการบริหารความเสี่ยงตามแนวทางปรัชญาเศรษฐกิจพอเพียงของวิสาหกิจชุมชนที่เป็นหน่วยธุรกิจฐานรากที่แท้จริงของสังคมเกษตรกรไทยผนวกกับการศึกษาวิจัยการพัฒนาด้านแบบการประเมินความเสี่ยงตามปรัชญาเศรษฐกิจพอเพียง โดยการ บูรณาการความเสี่ยงทางธุรกิจและบริบทของวิสาหกิจชุมชน ขณะนี้ได้มีการสร้างตัวแบบประเมินความเสี่ยงตามแนวปรัชญาเศรษฐกิจพอเพียง (Risk Assessment Management Sufficiency Economy Philosophy : RAM-SEP) ซึ่งได้มีการศึกษาวิจัยและพัฒนาตั้งแต่ พ.ศ.2556 (วรารัตน์ เขียวโพธิ์, 2558) และนำไปเผยแพร่ต่อสาธารณชนแล้ว ดังนั้นการสร้างองค์ความรู้และเครื่องมือในการน้อมนำปรัชญาเศรษฐกิจพอเพียงไปใช้ปฏิบัติได้จริง รวมทั้งการต่อยอดความรู้ที่มีอยู่ให้สามารถนำไปใช้อย่างกว้างขวาง และการนำไปใช้ประโยชน์ได้อย่างเป็นรูปธรรมจึงเป็นสิ่งที่จำเป็นอย่างยิ่ง ที่จะต้องมาการศึกษาวิจัยเกี่ยวกับการประเมินความเสี่ยงตามปรัชญาของเศรษฐกิจพอเพียงสำหรับวิสาหกิจชุมชน ซึ่งผลจากการศึกษานี้จะทำให้วิสาหกิจชุมชนมีการพัฒนาได้อย่างต่อเนื่องและนำไปสู่การพัฒนาอย่างยั่งยืนที่สุด

วัตถุประสงค์ของการวิจัย

1. เพื่อประเมินความเสี่ยงตามปรัชญาของเศรษฐกิจพอเพียงของวิสาหกิจชุมชนในกรุงเทพมหานคร

กรอบแนวคิดการวิจัย



ภาพที่ 1 กรอบแนวคิดการวิจัย

แนวคิด ทฤษฎี และการทบทวนวรรณกรรม

ปรัชญาของเศรษฐกิจพอเพียงนับเป็นแนวทางปฏิบัติเพื่อใช้ชีวิตดำเนินไปในทางสายกลางที่เหมาะสม สอดคล้องกับวิถีความเป็นอยู่อันเรียบง่ายของคนไทย ซึ่งสามารถนำมาประยุกต์ใช้ให้เหมาะสมกับประชาชนทุกระดับ ทั้งระดับบุคคล ครอบครัว ชุมชน และระดับประเทศได้ โดยมีคุณลักษณะที่สำคัญ (สำนักงานคณะกรรมการพัฒนาการ เศรษฐกิจและสังคมแห่งชาติ, 2550) ดังนี้

- 1) ความพอประมาณ (moderation) หมายถึง ความพอดีต่อความจำเป็นและเหมาะสมกับฐานะของตนเอง สังคม สิ่งแวดล้อม รวมทั้งวัฒนธรรมในแต่ละท้องถิ่น ไม่มากเกินไป และต้องไม่เบียดเบียนตนเองของผู้อื่น

2) ความมีเหตุผล (reasonableness) หมายถึง การตัดสินใจดำเนินการเรื่องต่างๆ อย่างมีเหตุผลตามหลักวิชาการ หลักกฎหมาย หลักศีลธรรม จริยธรรม และวัฒนธรรม ที่ดีงาม คิดถึงปัจจัยที่เกี่ยวข้องอย่างถี่ถ้วน โดยคำนึงถึงผลที่คาดว่าจะเกิดขึ้นจากการกระทำนั้น ๆ อย่างรอบคอบ

3) ภูมิคุ้มกันในตัวที่ดี (self-immunity) หมายถึง การเตรียมตัวให้พร้อมรับผล กระทบและการเปลี่ยนแปลงในด้านเศรษฐกิจ สังคม สิ่งแวดล้อม และวัฒนธรรม เพื่อให้สามารถปรับตัวและรับมือได้อย่างทันที่

เงื่อนไขสำคัญเพื่อให้เกิดความพอเพียง การตัดสินใจและดำเนินกิจกรรมต่างๆ ต้องอาศัยทั้งเงื่อนไขคุณธรรม หลักวิชา และเงื่อนไขชีวิตเป็นพื้นฐาน

(1) เงื่อนไขคุณธรรม เสริมสร้างพื้นฐานจิตใจของคนในชาติให้มีความซื่อสัตย์ สุจริต รักรัก สามัคคี ไม่โลภ ไม่ตระหนี่ และรู้จักแบ่งปันให้ผู้อื่น

(2) เงื่อนไขหลักวิชา อาศัยความรู้รอบรู้ รอบคอบ และระมัดระวังอย่างยิ่ง ในการนำวิชาการต่างๆ มาใช้วางแผนและดำเนินการทุกขั้นตอน

(3) เงื่อนไขชีวิต ดำเนินชีวิตด้วยความอดทน มีความเพียร มีสติ และปัญญา บริหารจัดการ การใช้ชีวิต โดยใช้หลักวิชาและคุณธรรมเป็นแนวทางพื้นฐาน

ปรัชญาของเศรษฐกิจพอเพียงยังกล่าวถึงผลที่คาดว่าจะได้รับด้วย โดยความพอเพียงเป็นทั้งวิธีการและผล (end and mean) จากการกระทำ โดยจะทำให้เกิดวิถีการพัฒนาและผลของการพัฒนาที่สมบูรณ์ และพร้อมรับการเปลี่ยนแปลง ความสมดุลและความพร้อมรับการเปลี่ยนแปลง หมายถึง ความสมดุลในทุกด้าน ทั้งด้านเศรษฐกิจ สังคม สิ่งแวดล้อม และวัฒนธรรม ในขณะที่ความสมดุลของการกระทำทั้งหมดและผลจะนำไปสู่ความยั่งยืนของการพัฒนา ภายใต้พลวัตทั้งภายในและภายนอกประเทศ (ณัฐพงษ์ ท่องภักดี., 2550)

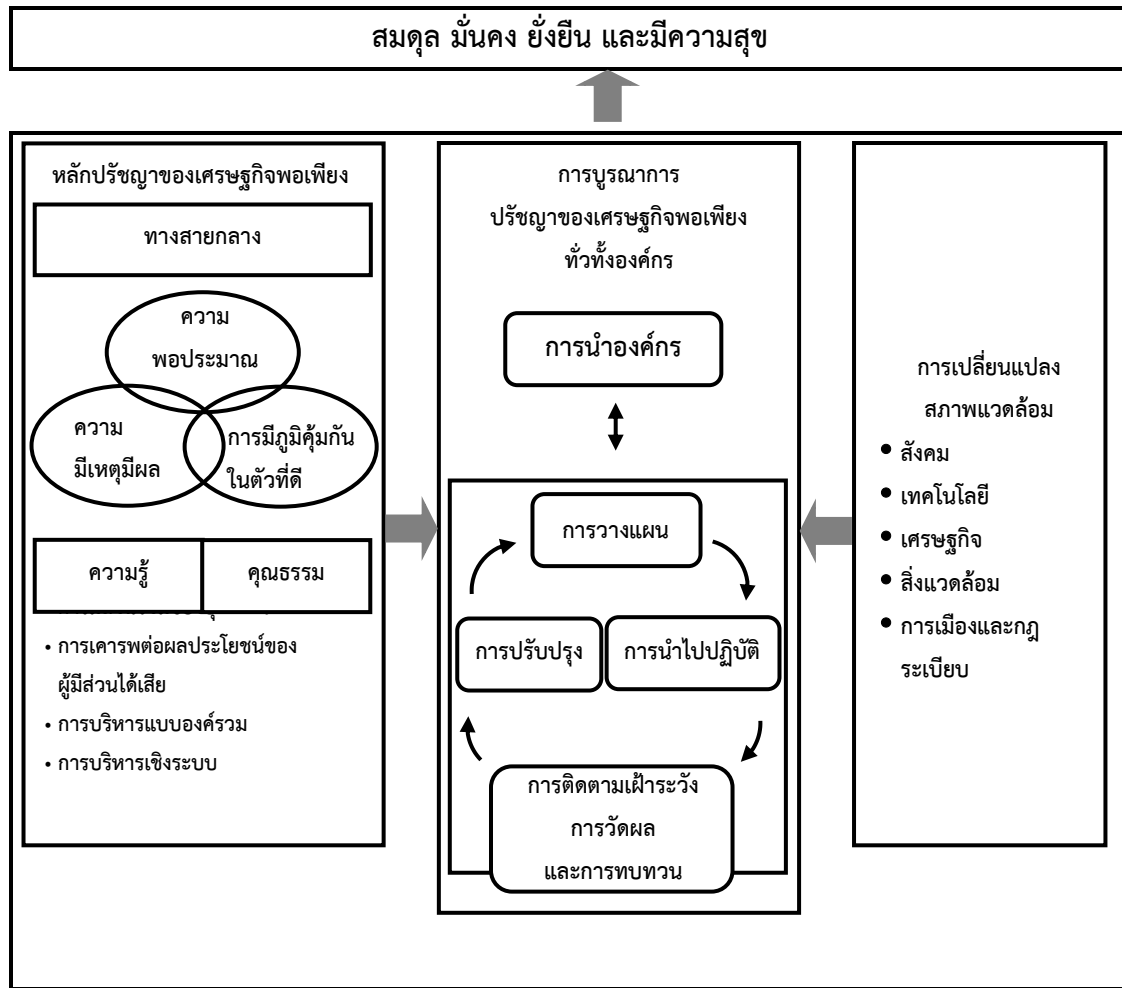
นอกจากนี้กระทรวงอุตสาหกรรมได้ออกมาตรฐานแนวทางเศรษฐกิจพอเพียงภาคอุตสาหกรรม มอก.9999 เล่ม 1-2556 ซึ่งสรุปได้คือ

1) มาตรฐานผลิตภัณฑ์อุตสาหกรรมนี้กำหนด บทนิยาม หลักการ แนวทางเกี่ยวกับองค์ประกอบของเศรษฐกิจพอเพียงภาคอุตสาหกรรม และแนวทางการบูรณาการเศรษฐกิจพอเพียงภาคอุตสาหกรรมทั่วทั้งองค์กร สำหรับองค์กรภาคอุตสาหกรรมทุกประเภท ขนาด และที่ตั้ง เพื่อ

1.1) ส่งเสริมการพัฒนาบุคลากรและองค์กรให้มีการบริหารจัดการและการดำเนินงาน โดยยึดหลักการของมาตรฐานแนวทางเศรษฐกิจพอเพียงภาคอุตสาหกรรม เพื่อก่อให้เกิดการพัฒนาที่สมดุลทั้งในด้านเศรษฐกิจ สังคม และสิ่งแวดล้อม มีความมั่นคง เติบโตได้อย่างยั่งยืน และมีความสุข พร้อมรับการเปลี่ยนแปลงสภาพแวดล้อมทั้งภายในและภายนอก รวมทั้งความไม่แน่นอน

1.2) แสดงให้เห็นความสามารถในการบริหารองค์กรที่สะท้อนถึงการนำปรัชญาของเศรษฐกิจพอเพียงไปประยุกต์ใช้อย่างสม่ำเสมอ

มาตรฐานผลิตภัณฑ์อุตสาหกรรมนี้ไม่ใช่มาตรฐานระบบการจัดการ และไม่มีจุดมุ่งหมายให้นำไปใช้เพื่อการรับรอง ภาพรวมของมาตรฐานผลิตภัณฑ์อุตสาหกรรมแนวทางเศรษฐกิจพอเพียงภาคอุตสาหกรรม ดังแสดงในภาพที่ 2 นี้



ภาพที่ 2 ภาพรวมของมาตรฐานแนวทางเศรษฐกิจพอเพียงภาคอุตสาหกรรม
ที่มา: กระทรวงอุตสาหกรรม (2556)

ในส่วนของวิสาหกิจชุมชนนั้น ความหมายของวิสาหกิจชุมชน ตามพระราชบัญญัติส่งเสริมวิสาหกิจชุมชน พ.ศ.2548 ในมาตรา 3 ระบุไว้ว่า

“วิสาหกิจชุมชน” หมายความว่า กิจการของชุมชนเกี่ยวกับการผลิตสินค้า การให้บริการหรือการอื่น ๆ ที่ดำเนินการโดยคณะบุคคลที่มีความผูกพัน มีวิถีชีวิตร่วมกัน และรวมตัวกันประกอบกิจการดังกล่าว ไม่ว่าจะป็นนิติบุคคลในรูปแบบใด หรือไม่ป็นนิติบุคคล เพื่อสร้างรายได้และเพื่อการพัฒนาตนเองของครอบครัว ชุมชน และระหว่างชุมชน ทั้งนี้ตามหลักเกณฑ์ที่คณะกรรมการส่งเสริมวิสาหกิจชุมชนประกาศกำหนด กิจการของชุมชน จะแบ่งเป็น 3 กลุ่มกิจการ คือ กลุ่มการผลิตสินค้า กลุ่มการให้บริการ และกลุ่มกิจการอื่นๆ

“เครือข่ายวิสาหกิจชุมชน” หมายความว่า คณะบุคคลที่รวมตัวกัน โดย มีวัตถุประสงค์ในการจัดทำกิจกรรมอย่างหนึ่งอย่างใด เพื่อประโยชน์ในการดำเนินงานของวิสาหกิจชุมชน ในเครือข่าย

- คณะบุคคลที่รวมตัวกันเป็นเครือข่ายวิสาหกิจชุมชนมี 2 ลักษณะ ดังนี้
- 1) บุคคลจากวิสาหกิจชุมชน ตั้งแต่ 2 วิสาหกิจชุมชนขึ้นไปรวมตัวกัน
 - 2) อาจมีบุคคลภายนอกมาร่วมดำเนินการด้วยกับข้อ 1)

ยุทธศาสตร์ส่งเสริมวิสาหกิจชุมชน (สำนักงานเลขาธิการคณะกรรมการส่งเสริมวิสาหกิจชุมชน, 2555).

ประกอบด้วย

- 1) การเรียนรู้ การวิจัย และพัฒนา
 - 2) การบริหารจัดการวิสาหกิจชุมชนเพื่อการพึ่งตนเอง
 - 3) การส่งเสริมและสนับสนุนวิสาหกิจชุมชนและเครือข่ายวิสาหกิจชุมชน
- ลักษณะสำคัญของวิสาหกิจชุมชน มีองค์ประกอบอย่างน้อย 7 ประการ ดังนี้
- 1) ชุมชนเป็นเจ้าของและผู้ดำเนินการ
 - 2) ผลผลิตมาจากกระบวนการในชุมชน โดยใช้วัตถุดิบ ทรัพยากร ทุน แรงงานในชุมชนเป็นหลัก
 - 3) ริเริ่มสร้างสรรค์เป็นนวัตกรรมของชุมชน
 - 4) เป็นฐานภูมิปัญญาท้องถิ่น ผสมผสานภูมิปัญญาสากล
 - 5) มีการดำเนินการแบบบูรณาการ เชื่อมโยงกิจกรรมต่างๆ อย่างเป็นระบบ
 - 6) มีกระบวนการเรียนรู้เป็นหัวใจ
 - 7) มีการพึ่งพาตนเองของครอบครัวและชุมชนเป็นเป้าหมาย

แนวคิดทฤษฎีเกี่ยวกับการดำเนินงานและศักยภาพของวิสาหกิจชุมชนตามหลักปรัชญาของเศรษฐกิจพอเพียง (จินตนา กาญจนวิสุทธิ์, 2558) ได้สรุปไว้ว่าวิสาหกิจชุมชนต้องมีความพร้อม มีศักยภาพในการวางแผน และนำไปสู่การปฏิบัติ เริ่มจากความพอประมาณในการใช้ทรัพยากร การมีเหตุผลในการดำเนินงานด้วยความรอบคอบ การให้สมาชิกมีส่วนร่วม การมีภูมิคุ้มกันจากการวิเคราะห์ความเสี่ยง มีการจัดทำบัญชี นอกจากนี้วิสาหกิจชุมชนต้องมีการใฝ่รู้ แสวงหาการแลกเปลี่ยน รวมทั้งบริหารจัดการและดำเนินกิจกรรมด้วยความซื่อสัตย์ สุจริต สามัคคี และช่วยเหลือกัน

ในส่วนของตัวแบบประเมินความเสี่ยงตามแนวปรัชญาเศรษฐกิจพอเพียง (Risk Assessment Management Sufficiency Economy Philosophy : RAM-SEP) ซึ่งได้มีการศึกษาวิจัยและพัฒนามาตั้งแต่ พ.ศ.2556 (วรรัตน์ เขียวโพธิ์, 2558) นั้นเป็นงานวิจัยในลักษณะการพัฒนาตัวแบบการประเมินความเสี่ยงตามปรัชญาเศรษฐกิจพอเพียงโดยการบูรณาการความเสี่ยงทางธุรกิจและบริบทของวิสาหกิจชุมชน เป็นงานวิจัยที่ได้รับการสนับสนุนงบประมาณจากมหาวิทยาลัยราชภัฏธนบุรี ปีงบประมาณ 2557 ตามความเห็นชอบจากสำนักงานคณะกรรมการการวิจัยแห่งชาติ โดยมีจุดมุ่งหมายในการพัฒนาแบบประเมินความเสี่ยงตามปรัชญาของเศรษฐกิจพอเพียง ซึ่งวิสาหกิจชุมชนสามารถนำไปประยุกต์ใช้ในการบริหารจัดการวิสาหกิจชุมชนให้เกิดความมั่นคงและยั่งยืน สามารถรองรับการเปลี่ยนแปลงทางเศรษฐกิจและสังคมอย่างรวดเร็วได้ตามบริบทของวิสาหกิจชุมชนแต่ละแห่ง

ขอบเขตงานวิจัย

ประชากร หมายถึง วิสาหกิจชุมชนที่จดทะเบียนจัดตั้งในกรุงเทพมหานคร และกำหนดแบบเฉพาะเจาะจงศึกษาในพื้นที่ฝั่งธนบุรี ซึ่งมีจำนวน 15 เขต มีวิสาหกิจชุมชนรวมทั้งสิ้น 138 แห่ง โดยมี (คณะกรรมการบริหารวิสาหกิจชุมชน, 2558) รวมทั้งสมาชิกของวิสาหกิจชุมชนเป็นผู้แทนในการให้ข้อมูลในการวิจัย ทั้งนี้การกำหนดเฉพาะเจาะจงเนื่องจากเป็นพื้นที่ตั้งของหน่วยงานที่สนับสนุนทุนวิจัยและมีแผนที่จะสร้างงานวิจัยอย่างต่อเนื่อง

ตัวอย่าง หมายถึง วิสาหกิจชุมชนที่สุ่มมาจากประชากร การสุ่มตัวอย่างจะใช้วิธีสุ่มแบบง่าย โดยใช้ตารางเลขสุ่ม การกำหนดขนาดตัวอย่าง กำหนดให้เปอร์เซ็นต์ความคลาดเคลื่อน = 10% ใช้สูตรการคำนวณขนาดตัวอย่าง ของคอคแคน (Cochran, 1977) ได้ขนาดตัวอย่างเท่ากับ 58 วิสาหกิจชุมชน และมีการกำหนดขนาดตัวอย่างตามสัดส่วน (Proportion Sampling) ของวิสาหกิจชุมชนแต่ละเขต ได้จำนวนตัวอย่างวิสาหกิจชุมชน ดังแสดงตารางที่ 1 นี้

ตารางที่ 1 จำนวนวิสาหกิจชุมชนที่เป็นตัวอย่างของการวิจัย

ตัวอย่างวิสาหกิจชุมชน	จำนวน (แห่ง)
1. เขตธนบุรี	5
2. เขตบางกอกใหญ่	1
3. เขตคลองสาน	3
4. เขตตลิ่งชัน	4
5. เขตบางกอกน้อย	3
6. เขตบางขุนเทียน	1
7. เขตภาษีเจริญ	9
8. เขตหนองแขม	4
9. เขตราษฎร์บูรณะ	1
10. เขตบางพลัด	1
11. เขตจอมทอง	2
12. เขตบางแค	15
13. เขตทวีวัฒนา	2
14. เขตทุ่งครุ	5
15. เขตบางบอน	2
รวมทั้งสิ้น	58

เครื่องมือที่ใช้ในการวิจัย

1. วิธีการสร้างเครื่องมือ

เครื่องมือในการประเมินความเสี่ยงตามปรัชญาของเศรษฐกิจพอเพียงสำหรับวิสาหกิจชุมชนในกรุงเทพมหานคร จะเป็นเครื่องมือที่พัฒนามาจาก RAM-SEP ซึ่งเป็นแบบการประเมินความเสี่ยงตามปรัชญาของเศรษฐกิจพอเพียงของวิสาหกิจชุมชนในจังหวัดสมุทรปราการ บูรณาการกับบริบทของวิสาหกิจชุมชนในกรุงเทพมหานคร การทบทวนวรรณกรรมและงานวิจัยที่เกี่ยวข้อง หลังจากนั้นจึงปรับตามข้อเสนอแนะของผู้เชี่ยวชาญจำนวน 5 ท่าน ที่มีความเชี่ยวชาญด้านภาษา ด้านการประเมิน และมีประสบการณ์โดยตรงกับวิสาหกิจชุมชนในกรุงเทพมหานคร ให้คำแนะนำเพื่อนำไปใช้ในการรวบรวมข้อมูล

2. ลักษณะของเครื่องมือ

แบบการประเมินความเสี่ยงตามปรัชญาของเศรษฐกิจพอเพียงของวิสาหกิจชุมชนในกรุงเทพมหานคร เป็นทั้งเครื่องมือเพื่อรวบรวมข้อมูลความเสี่ยงของวิสาหกิจชุมชนในกรุงเทพมหานครสามารถใช้ประเมินตนเองและมีคำถามบางส่วนที่ให้ผู้ตอบได้แสดงข้อมูลเกี่ยวกับการบริหารความเสี่ยงได้ด้วย

3. การตรวจสอบเครื่องมือ

ทำการตรวจสอบเครื่องมือแบบประเมินความเสี่ยงตามปรัชญาของเศรษฐกิจพอเพียงของวิสาหกิจชุมชนในกรุงเทพมหานคร โดยผู้เชี่ยวชาญที่กำหนดไว้

การรวบรวมและวิเคราะห์ข้อมูล

การรวบรวมข้อมูลมีการดำเนินการดังนี้

1. การรวบรวมข้อมูลจากเอกสารเกี่ยวกับบริบทวิสาหกิจชุมชน ในพื้นที่กรุงเทพมหานคร การประเมินความเสี่ยง การประยุกต์เศรษฐกิจพอเพียงกับวิสาหกิจชุมชน และงานวิจัยที่เกี่ยวข้อง นำมาปรับปรุงตัวแบบประเมินความเสี่ยงตามปรัชญาของเศรษฐกิจพอเพียงของวิสาหกิจชุมชนในกรุงเทพมหานคร
2. การรวบรวมข้อมูลจากผู้เชี่ยวชาญเกี่ยวกับแบบประเมินความเสี่ยงตามปรัชญาของเศรษฐกิจพอเพียงของวิสาหกิจชุมชนในกรุงเทพมหานคร
3. การรวบรวมข้อมูลตามแบบประเมินความเสี่ยงตามปรัชญาของเศรษฐกิจพอเพียงของวิสาหกิจชุมชนในกรุงเทพมหานครกับกลุ่มตัวอย่างวิสาหกิจชุมชนจำนวน 58 แห่ง

การวิเคราะห์ข้อมูล มีการดำเนินการดังนี้

1. การวิเคราะห์ข้อมูล เอกสารและงานวิจัยที่เกี่ยวข้อง ใช้การวิเคราะห์ข้อมูลเนื้อหา (content analysis)
2. การวิเคราะห์ข้อมูลความเสี่ยงความเสี่ยงใช้การวิเคราะห์ด้วยสถิติเชิงพรรณนา ได้แก่ ร้อยละ ค่าเฉลี่ย

สรุปผลการวิจัย

การศึกษาวิจัยในเรื่องการประเมินความเสี่ยงตามปรัชญาของเศรษฐกิจพอเพียงของวิสาหกิจชุมชนในกรุงเทพมหานคร สรุปผลได้ดังนี้

จากการศึกษาผลการดำเนินงานวิสาหกิจชุมชนของกรุงเทพมหานครในเขตพื้นที่ฝั่งธนบุรี ซึ่งในปี พ.ศ.2558 พบว่ามีวิสาหกิจจำนวน 138 แห่ง ที่เป็นวิสาหกิจชุมชนที่จดทะเบียน ส่วนวิสาหกิจชุมชนที่ไม่ได้จดทะเบียนกับกระทรวงเกษตรและสหกรณ์หรือเคยจดทะเบียนแล้วไม่ได้มาต่อทะเบียน ซึ่งจะต้องมีการต่อทะเบียนทุกปีมีจำนวนหนึ่ง สำหรับข้อมูลเกี่ยวกับลักษณะการดำเนินงาน พบว่าวิสาหกิจชุมชนที่จดทะเบียนดังกล่าวมีการประกอบกิจการอย่างต่อเนื่อง อย่างไรก็ตามจำนวนวิสาหกิจชุมชนมีแนวโน้มจะลดลง เนื่องจากไม่มาดำเนินการต่อทะเบียนหรือมีการดำเนินการในลักษณะวิสาหกิจบุคคล จึงมิใช่วิสาหกิจชุมชน ในส่วนของการเลิกกิจการของวิสาหกิจชุมชนส่วนใหญ่เนื่องจากการอึดตัวของสินค้าและผลิตภัณฑ์ที่ซ้ำๆและไม่ค่อยมีคุณภาพ ในส่วนของปัญหาและอุปสรรคในด้านการดำเนินงานวิสาหกิจชุมชนมีหลายประการ ได้แก่ วิสาหกิจชุมชนหลายแห่งขาดการบริหารจัดการที่ดี ขาดการวางแผนและกำหนดเป้าหมายที่ชัดเจน ผู้บริหารวิสาหกิจชุมชนยังขาดความรู้ความเข้าใจในหลักการและแนวทางการเป็นวิสาหกิจชุมชน วิสาหกิจชุมชนขาดแผนงานสนับสนุนจากชุมชน รวมทั้งการเข้าถึงแหล่งเงินทุนที่ปลอดดอกเบี้ย หรือดอกเบี้ยต่ำมาก และวิสาหกิจชุมชนขาดแผนการพัฒนาวิสาหกิจชุมชนตามลำดับระยะเวลาคือระยะสั้น ระยะปานกลาง และระยะยาว

สำหรับในเรื่องการประเมินความเสี่ยงตามปรัชญาของเศรษฐกิจพอเพียงของวิสาหกิจชุมชนในกรุงเทพมหานคร จากการศึกษาแนวคิดทฤษฎี และรวบรวมข้อมูลตามขั้นตอนกำหนดไว้ ได้ผลสรุปการบริหารความเสี่ยงตามปรัชญาของเศรษฐกิจพอเพียงของวิสาหกิจชุมชนในกรุงเทพมหานคร สรุปได้ดังนี้ วิสาหกิจชุมชนในกรุงเทพมหานครที่ทำการประเมินความเสี่ยงตามปรัชญาของเศรษฐกิจพอเพียง พบว่า

1. ความเสี่ยงด้านความพอประมาณ วิสาหกิจชุมชนในกรุงเทพมหานคร เห็นว่ากิจการมีความเสี่ยงเกี่ยวกับการกำหนดขั้นตอนการผลิตที่ได้มาตรฐานมากที่สุด คิดเป็น ร้อยละ 13.79 โดยระดับความถี่ของความเสี่ยงอยู่ในระดับปานกลาง ร้อยละ 50.00 ระดับน้อย ร้อยละ 25.00 และระดับน้อยที่สุด ร้อยละ 25.00 ในขณะที่ระดับความรุนแรงของความเสี่ยงดังกล่าวอยู่ในระดับมาก ร้อยละ 50.00 และระดับปานกลาง ร้อยละ 50.00 สำหรับความเสี่ยงอันดับรองลงมา คือ ความเสี่ยงเกี่ยวกับความพร้อมในการผลิตสินค้าและบริการ คิดเป็นร้อยละ 10.35 โดยมีระดับความถี่ของ

ความเสี่ยงระดับมาก ร้อยละ 50.00 และระดับปานกลาง ร้อยละ 50.00 สำหรับระดับความรุนแรงของความเสี่ยง อยู่ในระดับมาก ร้อยละ 100.00

2. ความเสี่ยงด้านความมีเหตุผล วิสาหกิจชุมชนในกรุงเทพมหานคร เห็นว่า มีความเสี่ยงมากที่สุดในเรื่องความเสี่ยงเกี่ยวกับการมีสถานที่จัดจำหน่ายเป็นของวิสาหกิจชุมชนเอง คิดเป็นร้อยละ 17.24 โดยระดับความถี่ของความเสี่ยงอยู่ในระดับมาก ร้อยละ 50.00 ระดับ ปานกลาง ร้อยละ 20.00 และระดับน้อย ร้อยละ 20.00 ในขณะที่ระดับความรุนแรงของความเสี่ยงอยู่ในระดับมาก ร้อยละ 50.00 และระดับปานกลาง ร้อยละ 50.00 สำหรับความเสี่ยงอันดับรองลงมา คือ ความเสี่ยงเกี่ยวกับการมีส่วนร่วมของสมาชิกในการกำหนดทิศทางการทำงาน คิดเป็นร้อยละ 10.35 ในขณะที่ระดับความถี่ของความเสี่ยงอยู่ในระดับมาก ร้อยละ 100.00 และระดับความรุนแรงของความเสี่ยงอยู่ในระดับมาก ร้อยละ 50.00 และระดับปานกลาง ร้อยละ 50.00 เช่นกัน

3. ความเสี่ยงด้านการสร้างภูมิคุ้มกัน วิสาหกิจชุมชนในกรุงเทพมหานคร เห็นว่า ความเสี่ยงเกี่ยวกับความรู้ความเข้าใจและการปฏิบัติเพื่อประเมินความเสี่ยงกิจการ เป็นความเสี่ยงมากที่สุด โดยคิดเป็นร้อยละ 17.24 สำหรับระดับความเสี่ยงอยู่ในระดับมาก ร้อยละ 50.00 และระดับปานกลาง ร้อยละ 50.00 ในส่วนของระดับความรุนแรงของความเสี่ยงอยู่ในระดับมากที่สุด ร้อยละ 50.00 และระดับปานกลาง ร้อยละ 50.00 สำหรับความเสี่ยงอันดับรองลงมา คือ ความเสี่ยงเกี่ยวกับวิธีการผลิตที่ปลอดภัย และคำนึงถึงอาชีวอนามัย คิดเป็นร้อยละ 10.35 โดยมีความถี่ของความเสี่ยงระดับมาก ร้อยละ 50.00 และระดับความรุนแรงของความเสี่ยงในระดับมาก ร้อยละ 50.00

4. ความเสี่ยงด้านความรอบรู้ คู่คุณธรรม ซึ่งเป็นความเสี่ยงประการสุดท้ายของความเสี่ยงตามแนวปรัชญาของเศรษฐกิจพอเพียงนี้ วิสาหกิจชุมชนในกรุงเทพมหานครเห็นว่า ความเสี่ยงมากที่สุด มีจำนวน 3 ความเสี่ยง ได้แก่ ความเสี่ยงเกี่ยวกับตลาดและลูกค้า ความเสี่ยงเกี่ยวกับการผลิตสินค้าที่มีการปนเปื้อนสารเคมี และความเสี่ยงเกี่ยวกับเงินทุนของวิสาหกิจชุมชน เป็นความเสี่ยงมากที่สุดเท่ากัน คิดเป็นร้อยละ 17.24 โดยระดับความถี่ของความเสี่ยงและระดับความรุนแรงของความเสี่ยงจะแตกต่างกันออกไป

การอภิปรายผล

การประเมินความเสี่ยงตามปรัชญาของเศรษฐกิจพอเพียงสำหรับวิสาหกิจชุมชนในกรุงเทพมหานคร พบว่า

1. ความเสี่ยงด้านความพอประมาณ มีความเสี่ยงเกี่ยวกับการกำหนดขั้นตอนการผลิตที่ได้มาตรฐานมากที่สุด และความเสี่ยงเกี่ยวกับความพร้อมในการผลิตสินค้าและบริการ รองลงมา สอดคล้องกับการศึกษาการดำเนินงานของกลุ่มวิสาหกิจชุมชนเขตมีนบุรี กรุงเทพมหานคร ของชินโรส เกียรติไพศาล (2551) ที่ผู้ประกอบการจะดำเนินการผลิตเอง ไม่มีผู้เชี่ยวชาญหรือวิทยากรให้ความรู้ และงานวิจัยของกษมาพร พวงประยงค์ และนพพร จันทร์นาชู (2556) เรื่อง แนวทางการพัฒนาวิสาหกิจชุมชนกลุ่มการแปรรูปและผลิตภัณฑ์จังหวัดสมุทรสงคราม พบว่า ปัญหาอุปสรรคการพัฒนาวิสาหกิจชุมชนส่วนใหญ่ คือ วัสดุ อุปกรณ์ วัตถุดิบ และเทคโนโลยีในการผลิตไม่เพียงพอ

2. ความเสี่ยงด้านความมีเหตุผล วิสาหกิจชุมชนในกรุงเทพมหานครมีความเสี่ยงมากที่สุดในเรื่องความเสี่ยงเกี่ยวกับการมีสถานที่จัดจำหน่ายเป็นของวิสาหกิจชุมชนเอง และความเสี่ยงเกี่ยวกับการมีส่วนร่วมของสมาชิกในการกำหนดทิศทางการทำงานอยู่ในอันดับรองลงมา สอดคล้องกับงานวิจัยของ ธงพล พรหมสาขา ณ สกลนคร และอุทิศ สังขรัตน์ (2556) เรื่อง แนวทางการพัฒนาการดำเนินงานของวิสาหกิจชุมชนในเขตลุ่มทะเลสาบสงขลา พบว่า วิสาหกิจชุมชนมีปัญหาด้านการตลาดมาก ดังนั้นผู้ประกอบการจะต้องเปลี่ยนวิธีการผลิตจากการผลิตนำตลาด มาเป็นการตลาดนำการผลิต และสำนักงานเกษตรจังหวัดควรจะเข้ามามีบทบาทด้านหน้าเพิ่มมากขึ้น โดยอาศัยความร่วมมือเชิงบูรณาการกับองค์กรปกครองส่วนท้องถิ่นในการจัดหาสถานที่แสดงสินค้าอย่างถาวรสำหรับวิสาหกิจชุมชนประจำจังหวัด

3. ความเสี่ยงด้านการสร้างภูมิคุ้มกัน วิสาหกิจชุมชนในกรุงเทพมหานคร เห็นว่า มีความเสี่ยงเกี่ยวกับความรู้ความเข้าใจ และการปฏิบัติเพื่อการประเมินความเสี่ยงกิจการมากที่สุด สอดคล้องกับผลการสำรวจปัญหาอุปสรรค และข้อเสนอแนะในด้านการดำเนินงานวิสาหกิจชุมชนของสำนักงานเกษตรกรุงเทพมหานคร (2558) เกี่ยวกับวิสาหกิจชุมชนส่วนใหญ่ยังขาดความรู้ความเข้าใจในหลักการ และแนวทางการเป็นวิสาหกิจชุมชนอย่างแท้จริง รวมทั้งยังขาดการบริหารจัดการกลุ่มที่ดี เช่น ไม่มีคณะกรรมการ ขาดการวางแผนการดำเนินงานในทุกๆ เรื่องที่ทำ และไม่รู้เป้าหมายของวิสาหกิจชุมชนเอง รวมทั้งยังพบว่า สถานการณ์วิสาหกิจชุมชนที่จดทะเบียนและไม่มีการประกอบกิจการอย่างต่อเนื่องจะมีจำนวนลดลง เนื่องจากการดำเนินการในลักษณะวิสาหกิจบุคคล มิใช่วิสาหกิจชุมชน

4. ความเสี่ยงด้านความรู้คู่คุณธรรม วิสาหกิจชุมชนในกรุงเทพมหานคร เห็นว่า มีความเสี่ยงเกี่ยวกับตลาดและลูกค้า ความเสี่ยงเกี่ยวกับการผลิตสินค้าที่มีการปนเปื้อนสารเคมี และความเสี่ยงเกี่ยวกับเงินทุนของวิสาหกิจชุมชนมากที่สุด สอดคล้องกับการศึกษาการดำเนินงานของกลุ่มวิสาหกิจชุมชนเขตมีนบุรี กรุงเทพมหานคร ของชินโรส เกียรติไพศาล (2551) พบว่า วิสาหกิจชุมชนที่มีเงินทุนมากก็สามารถเติบโตได้เร็วกว่ากลุ่มที่มีเงินทุนน้อย และโดยภาพรวมพบปัญหาการบริหารงานกลุ่มที่ไม่มีรูปแบบงานเอกสาร เช่น ระบบบัญชีภายในกลุ่ม ด้านการเงินจะใช้เป็นเงินสดส่วนตัวของประธานกลุ่ม และสมาชิกภายในกลุ่ม พัชรชาติ ศรีบุญเรือง (2556) ศึกษาการใช้สื่อสังคมออนไลน์ และอินเทอร์เน็ตบนมือถือของวิสาหกิจชุมชนในกรุงเทพมหานคร พบว่า กลุ่มวิสาหกิจชุมชนไม่ใช้สื่อสังคมออนไลน์ และอินเทอร์เน็ตบนมือถือ เนื่องจากไม่มีความรู้และไม่มีอุปกรณ์ การสื่อสารผ่านสังคมออนไลน์ของวิสาหกิจชุมชนอยู่ในระดับน้อยที่สุด หากมีการใช้จะใช้เพื่อเข้าเว็บไซต์มากที่สุด และกิจกรรมที่ใช้เว็บไซต์ คือ เพื่อศึกษาข้อมูล ใช้เฟสบุ๊ค เพื่อแบ่งปัน/แชร์ข้อมูล เพื่อศึกษาข้อมูลผ่านไฟล์วิดีโอ ใ้บล็อก เพื่ออ่านข้อมูล และใช้ทวีตเตอร์เพื่ออ่านข้อมูล และกลุ่มวิสาหกิจชุมชนต้องการให้ภาครัฐหรือหน่วยงานที่เกี่ยวข้องสนับสนุนการใช้สื่อสังคมออนไลน์ อาทิ จัดเจ้าหน้าที่ให้ความรู้เกี่ยวกับสื่อสังคมออนไลน์ จัดฝึกอบรมเชิงปฏิบัติการเกี่ยวกับการใช้สื่อสังคมออนไลน์และจัดทำเว็บไซต์ให้แก่วิสาหกิจชุมชนเป็นต้นวิสาหกิจชุมชน และกษมาพร พวงประยงค์ และนพพร จันทรนำชู (2556) ศึกษาแนวทางการพัฒนาวิสาหกิจชุมชนกลุ่มการแปรรูปและผลิตภัณฑ์จังหวัดสมุทรสงครามว่า ควรศึกษากระบวนการเรียนรู้และถ่ายทอดภูมิปัญญาท้องถิ่น ทำให้สามารถนำมาพัฒนาผลิตภัณฑ์ได้ ปัจจัยการสนับสนุนจากภายนอก ภาครัฐช่วยเหลือในด้านวัสดุอุปกรณ์ ทักษะความรู้ การศึกษาคุณภาพ การเชื่อมโยงติดต่อกับกลุ่มเครือข่าย ทั้งในและนอกจังหวัด ทำให้มีแหล่งวัตถุดิบ แหล่งความรู้ ขยายตลาดและช่องทางการจำหน่ายได้มากขึ้น แนวทางการพัฒนาวิสาหกิจชุมชน กลุ่มวิสาหกิจชุมชนและผู้ที่เกี่ยวข้องควรสร้างผลิตภัณฑ์ให้มีความแตกต่าง ปรับปรุงให้มีคุณภาพ และควรพัฒนาอย่างต่อเนื่อง สร้างการเรียนรู้ให้คนในชุมชน และเป็นแหล่งเรียนรู้ให้คนนอกชุมชนแล้วนำมาพัฒนาและประยุกต์ใช้กับกลุ่มของตน

อย่างไรก็ตาม ความเสี่ยงดังกล่าวข้างต้นมีทั้งความสอดคล้องและความแตกต่างจากการศึกษาความเสี่ยงของ SMEs ทั่วโลก ของ Falkner & Hiebl (2015) ซึ่งว่า การประเมินและบริหารความเสี่ยงเป็นปัจจัยสำคัญในการเพิ่มความสามารถการดำรงอยู่ของธุรกิจ และการกำหนดความเสี่ยงเป็นสิ่งจำเป็นสำหรับ SMEs ประเภทของความเสี่ยง ได้แก่ ความเสี่ยงอัตราแลกเปลี่ยน ความเสี่ยงราคาวัตถุดิบ ความเสี่ยงเทคโนโลยี และ E-business ความเสี่ยงห่วงโซ่อุปทาน ความเสี่ยงเกี่ยวกับพนักงานและการบริหาร และความเสี่ยงเกี่ยวกับการเติบโตของธุรกิจ ซึ่ง Moore et al., (2000) พบว่า SMEs เผชิญความเสี่ยงความไม่แน่นอนของราคาวัตถุดิบ จากราคาสินค้าเกษตรและราคาพลังงานสูงกว่าบริษัทขนาดใหญ่ นอกจากนี้ยังมีอุปสรรคจากความปลอดภัยทางออนไลน์ ได้แก่ การขโมยข้อมูลการใช้บัตรเครดิต การละเมิดทาง e-mail และการโจมตี cyber (2011) และ SMEs ไม่สามารถมุ่งเน้นเฉพาะตลาดในท้องถิ่นเท่านั้น จำเป็นต้องขยายไปยังตลาดอื่น จึงมีความเสี่ยงด้านเงินทุนที่ทำให้เป็นหนี้สูงขึ้น ทั้งนี้ด้านการผลิต และการค้า (2013) รวมทั้งยังมีความเสี่ยงในการเติบโตจากการไม่มี Know-how และเทคนิคที่ใช้ในการบริหารงานอย่างมีประสิทธิภาพ (2014)

ข้อเสนอแนะ

1) ข้อเสนอแนะทั่วไป

การศึกษาวิจัยเกี่ยวกับเรื่องความเสี่ยงของวิสาหกิจชุมชนโดยตรงยังไม่มีในปัจจุบัน ทั้งนี้เนื่องมาจากวิสาหกิจชุมชนเป็นหน่วยธุรกิจที่มีการลงทุนไม่สูงนัก และการนำแนวความคิดการประเมินความเสี่ยงมาใช้ เช่นเดียวกับบริษัทเอกชนทั่วไปจึงเป็นเรื่องที่ต้องมีการพยายามผลักดัน เพราะวิสาหกิจชุมชนนอกจากจะเป็นธุรกิจรากหญ้าให้กับชาวบ้านแล้ว จากสถานการณ์ความขัดแย้งที่เกิดขึ้นในปัจจุบันของประเทศไทย ทุกภาคส่วนจะต้องมีส่วนร่วมในการแก้ไข ไม่เว้นแม้แต่สถาบันการศึกษา หรืองานศึกษาวิจัย ดังนั้นการสร้างวิสาหกิจชุมชนที่นำแนวทางเศรษฐกิจพอเพียงมาเป็นหลักในการประกอบธุรกิจด้วย จะเป็นส่วนหนึ่งในการช่วยลดความขัดแย้งในประเทศ รวมทั้งสร้างความเข้มแข็งของชุมชน โดยที่วิสาหกิจชุมชนเกิดจากความร่วมมือร่วมใจของคนในชุมชน นั่นคือเป็นการสร้างความสามัคคีของคนในชาติ อย่างไรก็ตามวิสาหกิจชุมชนเป็นธุรกิจประเภทหนึ่ง การที่จะทำให้การดำเนินการสามารถทำได้อย่างยั่งยืนจำเป็นต้องมีโครงสร้างพื้นฐานเช่นเดียวกับธุรกิจทั่วไปเพื่อบริหารจัดการความเสี่ยง ทั้งนี้ควรมีการประเมินความเสี่ยงกิจการอย่างต่อเนื่อง

งานวิจัยในเรื่องการประเมินความเสี่ยงตามปรัชญาของเศรษฐกิจพอเพียงของวิสาหกิจชุมชนนี้จึงเป็นการจุดประกายการศึกษาเกี่ยวกับความเสี่ยงตามแนวปรัชญาเศรษฐกิจพอเพียงให้กับวิสาหกิจชุมชน และที่สำคัญก็คือต้องให้ความสำคัญกับวิสาหกิจชุมชนอย่างจริงจัง ตัวแบบประเมินความเสี่ยงตามปรัชญาของเศรษฐกิจพอเพียงของวิสาหกิจชุมชนที่ใช้นี้เป็นเพียงแนวทาง (guideline) เพื่อนำไปใช้และประยุกต์ตามความเหมาะสมของการดำเนินงานของวิสาหกิจชุมชนที่อื่นๆต่อไป นอกจากนี้ หน่วยงานที่เกี่ยวข้องกับวิสาหกิจชุมชนควรขยายผลการศึกษาในเรื่องการประเมินความเสี่ยงตามปรัชญาเศรษฐกิจพอเพียงนี้ตามบริษัท และความแตกต่างของแต่ละพื้นที่อย่างเต็มความสามารถ เพื่อเป็นการพัฒนาธุรกิจรากหญ้าให้เจริญแข่งขันในระดับประเทศได้ต่อไป

2) ข้อเสนอแนะการนำรูปแบบไปใช้ในการวิจัยครั้งต่อไป

1. การต่อยอดโดยนำไปใช้ในพื้นที่อื่น ได้แก่การประเมินความเสี่ยงตามปรัชญาของเศรษฐกิจพอเพียงสำหรับวิสาหกิจชุมชนในแต่ละจังหวัด/พื้นที่

2. การนำเสนอรูปแบบการบริหารความเสี่ยงตามปรัชญาของเศรษฐกิจพอเพียงที่เหมาะสมกับวิสาหกิจชุมชนในกรุงเทพมหานคร

เอกสารอ้างอิง

กระทรวงอุตสาหกรรม. (2555). *มาตรฐานผลิตภัณฑ์อุตสาหกรรม มอก.3100-2555*. สืบค้นเมื่อ 1 สิงหาคม 2557, จาก http://www.fio.co.th/p/tisi_fio/fulltext/TIS3100-2555.pdf.

กระทรวงอุตสาหกรรม. (2556). *มาตรฐานผลิตภัณฑ์อุตสาหกรรม มอก.9999 เล่ม 1-2556*. สืบค้นเมื่อ 1 สิงหาคม 2557, จาก http://www.fio.co.th/p/tisi_fio/fulltext/TIS9999_1-2556.pdf.

กษมาพร พวงประยงค์ และ นพพร จันทร์นำชู. (2556). แนวทางการพัฒนาวิสาหกิจชุมชนกลุ่มการแปรรูปและผลิตภัณฑ์จังหวัดสมุทรสงคราม. *วารสารศิลปการศึกษาศาสตร์วิจัย*. 5(1): 108-1120.

กรมส่งเสริมการเกษตร. กองส่งเสริมวิสาหกิจชุมชน. (2558). *ระบบสารสนเทศวิสาหกิจชุมชน*. สืบค้นเมื่อ 20 ตุลาคม 2558, จาก <http://smce.doac.go.th/productCategory/SmceCategory.phy>.

จินตนา กาญจนวิสุทธ์. (2558). *เส้นทางวิสาหกิจชุมชนเพื่อการพัฒนาอาชีพและการพึ่งตนเอง*. กรุงเทพฯ: มหาวิทยาลัยเกษตรศาสตร์.

- ชีโนรส เกียรติไพศาล. (2551). *การดำเนินงานของกลุ่มวิสาหกิจชุมชนเขตมีนบุรี*. การศึกษาปัญหาพิเศษตามหลักสูตรปริญญา รัฐประศาสนศาสตรมหาบัณฑิต วิทยาลัยการบริหารรัฐกิจ มหาวิทยาลัยบูรพา.
- ณัฐพงษ์ ทองภักดี. (2550). ปรัชญาของเศรษฐกิจพอเพียง : และความหมาย. *วารสารพัฒนบริหารศาสตร์*. 47(1): 14.
- ธงพล พรหมสาขา ณ สกลนคร และอุทิศ สังข์รัตน์. (2556). *แนวทางการพัฒนาการดำเนินงานของวิสาหกิจชุมชนในเขต ลุ่มทะเลสาบสงขลา*. ภาควิชาสรีดศึกษา คณะศิลปศาสตร์ มหาวิทยาลัยสงขลานครินทร์.
- พัชราวดี ศรีบุญเรือง. (2556). การใช้สื่อสังคมออนไลน์และอินเทอร์เน็ตบนมือถือของวิสาหกิจชุมชนในกรุงเทพฯ. *วารสาร ครุศาสตร์อุตสาหกรรม*. 12(3): 8-15.
- วรรัตน์ เขียวโพธิ์. (2558). *รายงานผลการวิจัยการพัฒนาตัวแบบการประเมินความเสี่ยงตามปรัชญาเศรษฐกิจพอเพียงโดยการบูรณาการความเสี่ยงทางธุรกิจและบริบทของวิสาหกิจชุมชน*. กรุงเทพฯ: มหาวิทยาลัยราชภัฏธนบุรี.
- สำนักงานเกษตรกรุงเทพมหานคร. (2554). *รายงานข้อมูลวิสาหกิจชุมชนกรุงเทพมหานครปี 2554*. สืบค้นเมื่อ 1 ธันวาคม 2558 , จาก www.sceb.doac.go.th/Documents/datachw/bkk.pdf.
- สำนักงานเกษตรกรุงเทพมหานคร. (2558). *วิสาหกิจชุมชนของกรุงเทพมหานคร*. สืบค้นเมื่อ 3 ธันวาคม 2558, จาก www.bangkok.doae.go.th/ag/v/pdf.
- สำนักงานคณะกรรมการพัฒนาการเศรษฐกิจและสังคมแห่งชาติ. (2550). *การประยุกต์ใช้หลักเศรษฐกิจพอเพียง*. กรุงเทพฯ: สำนักงานคณะกรรมการพัฒนาการเศรษฐกิจและสังคมแห่งชาติ.
- สำนักงานเลขาธิการคณะกรรมการส่งเสริมวิสาหกิจชุมชน. (2555). *คู่มือการจดทะเบียนวิสาหกิจชุมชนและเครือข่ายวิสาหกิจชุมชน*. สืบค้นเมื่อ 10 พฤษภาคม 2555, จาก <http://www.sceb.doac.go.th>
- อภิชัย พันธเสน, สมชาย สุขสิริเสรีกุล, กาญจณี กังวานพร และปัทมาวดี ชูชุกิ. (2545). *การยกระดับอุตสาหกรรมไทยอย่างก้าวกระโดดด้วยวิธีปฏิบัติเป็นเลิศและการเปรียบเทียบเพื่อการปรับปรุงและพัฒนา*. สืบค้นเมื่อ 3 มีนาคม 2557, จาก <http://www.openbase.in.th/apichai>.
- Cochran. W.G. (1977). *Sampling Techniques*. 3rd ed. Singapore : John Wiley & Sons, Inc
- Falkner, E.M. Hiebl, M.R.W. (2015). Risk management in SMEs: a systematic review of available evidence. *The Journal of Risk Finance*. 16(2). 122-144.
- Marcelino-Sadaba, S., Perez-Ezcurdia, A., Echeverria Lazcano. A.M. & Villanueva. P. (2014). Project risk management methodology for small firms. *International Journal of Project Management*. 32(2). 327-340.
- Moore, J., Culver J. and Masterman, B. (2000). Risk management for middle market Companies. *Journal of Applied Corporate Finance*. 12(4). 112-119.
- Sukumar, A., Edgar, D. and Grant, K. (2011). An investigation of e-business risks in UK SMEs. *World Review of Entrepreneurship, Management and Sustainable Development*. 7(4), 380-401.
- Wilson, N. and Altanlar, A. (2013). "Company failure prediction with limited information: newly incorporated companies". *Journal of the Operational Research Society*. 65(2).